

T.C  
KULA KAYMAKAMLIđI  
ATATÜRK ORTAOKULU MÜDÜRLÜđÜ

# 2024-2028 STRATEJİK PLANI



## İSTIKLAL MARSİ

Korkma, sönmez bu şafaklarda yüzen al sancak;  
Sömreden yurdumun üstünde tüten en son ocak.  
O benim milletimin yıldızıdır, parlayacak;  
O benimdir, o benim milletimindir ancak.

Çatma, kurban olayım, çehreni ey manlı hilâl!  
Kahruman ırkıma bir gül! Ne bu şiddet, bu celâl?  
Sana olmaz dökülen kanlarımız sonra helâl...  
Hakkıdır, Hakk'a tapan milletimin istiklâl!

Ben ezelden beridir hür yaşadım, hür yaşarım.  
Hangi çılgın bana zincir vuracakmış? Şaşarım!  
Kükremiş sel gibiyim, bendimi çiğner, aşarım.  
Yırtarım dajlar, enginlere sığmam, taşarım.

Garbin afakını sarmışsa çelik zırhlı duvar,  
Benim iman dolu göğsüm gibi serhaddim var.  
Ulusun, korkma! Nasıl böyle bir imanı boğar,  
"Medeniyet" dediğin tek deşi kalmış canavar!

Arkadaş! Yurduma alçakları uğratma sakın.  
Siper et, gövdeni, dursun bu hayasızca akın.  
Doğacaktır sana ve dattığı günler Hakk'ın...  
Kim bilir, belki yarın, belki yarından da yakın.

Bastığın yerleri "toprak!" diyerek geçme, tanı:  
Düşün altındaki binlerce kefereşiz yatanı.  
Sen şehit oğlusun, incitme, yazıktır atanı:  
Verme, dünyaları asan da, bu cennet vatanı.

Kim bu cennet vatanın uğruna olmaz ki feda?  
Şüheda fışkıracak toprağı sıksan, şüheda!  
Canı, canım bütün varım alsın da Hüda,  
Etmeyin tek vatanından beni dünyada cüda.

Ruhumun senden, İlahi, şudur ancak emeli:  
Değmesin mabedimin göğsüne namahrem eli.  
Bu ezanlar ezanlar-ki şahadetleri dinin temeli,  
Ebedi yurdumun üstünde benim inmemeli.

O zaman vعد ile bin secdeler eder-varsa-şeyim,  
Her canımdan, İlahi, boşanıp karlı yağım.  
Fajrın ruh-u mücedded gibi yerden na şım;  
O zaman yükselerek arşa değer belki başım.

Dağlar sen de şafaklar gibi ey şanlı hilâl!  
Olusun artık dökülen kanlarımın hepsi helâl!  
Ebediyen sana yok, ırkıma yok izmihâl:  
Hakkıdır, hür yaşamış bayrağımın hürriyet;  
Hakkıdır, Hakk'a tapan, milletimin istiklâl!

İzme! Ali ERSOY

Öğretmenler;  
Yeni Nesil Sizin  
Eseriniz Olacaktır.

İzme! Ali ERSOY

## GENÇLİĞE HİTABE

Ey Türk gençliği! Birinci raziden, tarih şifâhını, Türk Cumhuriyetini, İlebet, hukukta ve mübaraka etmelidir.

Mevduyatın ve istiklâlini yeğene temel budur. Bu temel, senin en kıymetli hazinedir. İstiklâle olan, senin, bu hazineden, mahrum etmelik öyleyse, zahil ve harici tedabirleri olacaktır. Bir gün, istiklâl ve Cumhuriyet müdâfaa mecburiyetine düşersen, vaziyete atılmak için, çabuk buluracağın vaziyetin miktar ve şeraitini düşünmeyeceksin. Bu miktar ve şerait, çok muntazam bir mahiyete tezahül etmelidir. İstiklâl ve Cumhuriyetine kasıtlı olarak, bütün dünyada emsali görülenmiş bir galibiyetin müessesili olabilir. Çabalen ve hile ile saze razıdan, bütün kabileler zaht edilmiş, bütün tersazelerine çirkinmiş, bütün ordulari dağılmış ve memleketin her köşesi biffi işgal edilmiş olabilir. Bütün bu şeraitten daha elmi ve daha vahim olmak üzere, memleketin rahlinde, hükûre sahip olanlar, zahil ve saadet ve hatta hiyaset içinde bulurabilirler. Hatta bu hükûre sahipleri şerhi memleketlerin, müsteskeni süpür emellerine tahit edebilirler. Millet, fakir a zaruret içinde harap ve bitap düşmüş olabilir.

Ey Türk istiklâline evlad! Şey, bu ahval ve şerait içinde, vaziyet, Türk istiklâli ve Cumhuriyetini kurtarmaktır.

Milletin okuyan kadre, dâranarındaki asil kâzide, memcudur!

İzme! Ali ERSOY



## **Sunuş**

Stratejik plan okulu geliştirme çalışmalarımız içinde önemli bir yer tutmaktadır. Stratejik plan ile okulumuzu daha ileri ve daha etkili bir konuma taşımayı amaçlıyoruz. Plan hem bir araç hem de bir süreçtir. Planı bir kez hazırladığımızda bir kenara bırakamayız, onu sürekli izler ve gerekirse güncelleriz.

Stratejik plan bize hedeflerimizi gösterir. Bu hedefler en asıl ve ne kadar sürede ulaşacağımız hakkında bilgiler verir. Yanı sıra kaynaklarımız, paydaşlarımız, okulun karşısındaki fırsatlar ve tehditler hakkında bilgiler içerir.

Planlar ekipler tarafından yapılır. Ekibin bakış açısı ve görüşleri planları şekillendirir. Böylece okulun ortak zekâsını yansıtmış olur. Ortak zekâ, bilindiği gibi en zeki ekip üyesinden daha zekidir.

Stratejik planımızın tüm paydaşlarımızın olumlu sinerjilerinin bir yansıması olarak, okulu etkili kılma çabalarımıza ışık tutacağına inanıyor, örgüt kültürümüzün güçlenerek gelişeceğini biliyor ve emek veren arkadaşlarıma teşekkür ediyorum.

**Mustafa BACAK**

**Atatürk Ortaokulu Müdürü**

Geçmiş tecrübelerini iyi analiz eden, mevcut koşullarını bilen ve içinde olduğu koşulları iyi değerlendiren ve böylece gelecekte olmak istediği konumu şekillendiren kurumlar şüphesiz iyi stratejiler belirleyip, uygulayabilen kurumlardır.

Okulumuzda stratejik plan çalışmaları, 5018 sayılı Kamu Mali Yönetimi ve Kontrol Kanunu'nun gereği ve ilgili genelge doğrultusunda MEB Stratejik Plan Hazırlık Programına uygun olarak yürütülmektedir. Stratejik yönetimimiz, tüm paydaşların okul yönetimine katılımını sağlayan, paydaşları süreçlerin parçası olarak gören ve insan odaklılığı benimseyen bir anlayışa sahiptir.

Bilgi çağında toplumun gün geçtikçe artan bilgi arayışı ve bilgiye ulaşma ihtiyacını karşılayabilecek eğitim, öğretim ortamları oluşturarak kalite anlayışını arttırmak, değerlerimiz doğrultusunda dürüst, tarafsız, adil, sevgi dolu, iletişime açık, çözüm üreten, yenilikçi, önce insan anlayışına sahip bireyler yetiştirmek bizim temel hedefimizdir.

Okulumuzun 2024-2028 Stratejik Planında belirtilen amaç ve hedeflere ulaşmamızın gelişme ve kurumsallaşma süreçlerimize önemli katkılar sağlayacağına inanıyor, planın hazırlanmasında emeği geçen ve uygulanmasında emeği geçecek olan herkese teşekkür ediyoruz.

2024-2028 dönemi stratejik plan hazırlanması süreci Üst Kurul ve Stratejik Plan Ekibinin oluşturulması ile başlamıştır. Ekip tarafından oluşturulan çalışma takvimi kapsamında ilk aşamada durum analizi çalışmaları yapılmış ve durum analizi aşamasında paydaşlarımızın plan sürecine aktif katılımını sağlamak üzere paydaş anketi, toplantı ve görüşmeler yapılmıştır.

Durum analizinin ardından geleceğe yönelim bölümüne geçilerek okulumuzun amaç, hedef, gösterge ve eylemleri belirlenmiştir.

Çalışmaları yürüten ekip ve kurul bilgileri aşağıda verilmiştir.

**STRATEJİK PLAN EKİBİ**

# İçindekiler

|   |    |
|---|----|
| SUNUŞ .....   | 3  |
| İÇİNDEKİLER.....  | 5  |
| BÖLÜM I: GİRİŞ VE PLAN HAZIRLIK SÜRECİ.....             | 6  |
| BÖLÜM II: DURUM ANALİZİ.....                            | 7  |
| OKULUN KISA TANITIMI .....                              | 7  |
| OKULUN MEVCUT DURUMU: TEMEL İSTATİSTİKLER.....          | 12 |
| PAYDAŞ ANALİZİ.....                                     | 17 |
| GZFT (GÜÇLÜ, ZAYIF, FIRSAT, TEHDİT) ANALİZİ.....        | 26 |
| GELİŞİM VE SORUN ALANLARI .....                         | 47 |
| BÖLÜM III: MİSYON, VİZYON VE TEMEL DEĞERLER.....        | 49 |
| MİSYONUMUZ.....   | 49 |
| VİZYONUMUZ.....   | 49 |
| TEMEL DEĞERLERİMİZ.....                                 | 49 |
| BÖLÜM IV: AMAÇ, HEDEF VE EYLEMLER .....                 | 51 |
| TEMA I: EĞİTİM VE ÖĞRETİME ERİŞİM.....                  | 53 |
| TEMA II: EĞİTİM VE ÖĞRETİMDE KALİTENİN ARTIRILMASI..... | 55 |
| TEMA III: KURUMSAL KAPASİTE.....                        | 61 |
| V. BÖLÜM: MALİYETLENDİRME .....                         | 68 |
| EKLER .....   | 73 |

## BÖLÜMİ: GİRİŞ ve PLAN HAZIRLIK SÜRECİ

### şekil:Stratejik Plan Hazırlık Çalışmaları

Okulumuzda Stratejik Plan çalışmaları Milli Eğitim Bakanlığı Strateji Geliştirme Başkanlığının 2013/26 sayılı MEB 2024-2028 Stratejik Planı Genelgesi ve genelge ekinde yer alan hazırlık programı, 26.05.2014 tarihli Kamu İdarelerinde Stratejik Planlamaya İlişkin Usul ve Esaslar Hakkında Yönetmelik, Kula İlçe Milli Eğitim Müdürlüğünün ilgi yazıları ile Stratejik Planlama ve Yönetimi konusundaki mevzuat doğrultusunda başlatılmıştır.

2024-2028 Stratejik plan çalışmalarımız kurul toplantıları, zümre toplantıları gibi çeşitli ortamlarda görüşülmüş,okulumuz OGYE üyeleri ve kalite ekipleri üyelerinin geniş katılımları ile tüm süreçler etkin olarak düzenlenmiştir.

Stratejik plan çalışmalarımız üst kurul ve çalışma ekibi üyelerinin oluşturulması ile başlatılmıştır.Okul Müdür Yardımcısı Mehmet MEMİŞ başkanlığında ekip üyeleri yapacakları çalışmaları planlamış ve görev dağılımı yapılmıştır.

## STRATEJİK PLAN ÜST KURULU

| Üst Kurul Bilgileri |                  | Ekip Bilgileri    |                  |
|---------------------|------------------|-------------------|------------------|
| Adı Soyadı          | Unvanı           | Adı Soyadı        | Unvanı           |
| Mustafa BACAĞ       | Okul Müdürü      | Mehmet MEMİŞ      | Müdür Yardımcısı |
| Mehmet MEMİŞ        | Müdür Yardımcısı | Emin BOZKUŞ       | Öğretmen         |
| Barış UĞUR          | Öğretmen         | Fatma Y. ALBAYRAK | Öğretmen         |
| Aydın ESKİCİ        | OAB Başkanı      | Kadriye ALIŞAN    | Öğretmen         |
|                     |                  | Fırat KURTULMAZ   | Öğretmen         |

## BÖLÜMII: DURUM ANALİZİ

Durum analizi bölümünde okulumuzun mevcut durumu ortaya konularak “neredeyiz” sorusuna yanıt bulunmaya çalışılmıştır.

Bu kapsamda okulumuzun kısa tanıtımı, okul künyesi ve temel istatistikleri, paydaş analizi ve görüşleri ile okulumuzun Güçlü Zayıf Fırsat ve Tehditlerinin (GZFT) ele alındığı analize yer verilmiştir.

### Okulun Kısa Tanıtımı

Atatürk Ortaokulu 2012 yılında 4+4+4 sisteminin gelmesiyle Atatürk ilköğretim Okulu bünyesinden ayrılarak Kula Atatürk Ortaokulu olarak bağımsız bir okul olmuştur. Okulumuz 2014-2015 Eğitim öğretim yılına kadar şimdiki Atatürk İlkokulu binasında hizmet vermekteydi.

2014-2015 Eğitim öğretim yılında yapımı tamamlanan şu an bulunduğu yeni binasına taşınmıştır. Okulumuz bünyesinde 13 derslik, 1 fen laboratuvarı, 1 Bilgisayar sınıfı, 1 Özel eğitim sınıfı, 1 spor odası, 1 idare odası, 1 rehberlik odası, 11 tuvalet mevcuttur.

Okulumuz eğitim - Öğretim hizmetlerine başladığı ilk günden buyana çağdaş eğitim- öğretim gerekleri; eğitim - öğretim araç ve gereçlerinin sağlanması, eğitim - öğretim ve yönetim süreç standartlarının belirlenmesi ve en güzel şekilde yürütülmesi konusunda güzel adımlar atmaktadır.

Okulumuz il ve ilçelerde yapılan sportif ve kültürel faaliyetlere aktif olarak katılmaktadır. Yapılan faaliyetlerden çeşitli ödüller kazanmıştır.

## YASAL YÜKÜMLÜLÜKLER VE MEVZUAT ANALİZİ

Kamu Yönetim Reformu kapsamında alınan Yüksek Planlama Kurulu kararlarında ve 5018 sayılı kamu Mali Yönetimi ve Kontrol Kanununda, kamu kuruluşlarının stratejik planlamalarını hazırlamaları ve kuruluş bütçelerini bu plan doğrultusunda oluşturmaları öngörülmektedir.

“Kamu idareleri; kalkınma planları, programlar, ilgili mevzuat ve benimsedikleri temel ilkeler çerçevesinde geleceğe ilişkin misyon ve vizyonlarını oluşturmak, stratejik amaçlar ve ölçülebilir hedefler saptamak, performanslarını önceden belirlenmiş olan göstergeler doğrultusunda ölçmek ve bu sürecin izleme ve değerlendirmesini yapmak amacıyla katılımcı yöntemlerle stratejik plan hazırlarlar.

Bu amaçla DPT tarafından, 5018 sayılı Kamu Mali Yönetimi kanununun 9’ uncu maddesine dayanılarak “Kamu İdarelerinde Stratejik Planlamaya İlişkin Usul ve Esaslar Hakkında Yönetmelik” hazırlanmıştır. Bu yönetmeliğe göre; stratejik planlama çalışmalarının kapsamdaki tüm kamu idarelerine yaygınlaştırılması, aşamalı bir geçiş takvimi dahilinde yürütülmüştür. Söz konusu geçiş takvimine göre Milli Eğitim Bakanlığı, 2024-2028 yıllarını kapsayacak olan ilk stratejik planını hazırlayarak yürürlüğe koymuştur.



Tablo: Yasal Yükümlülükler

| Yasal Yükümlülük(Görevler)   | Dayanak (Kanun,Yönetmelik, Genelge Adı ve Numarası )                       |
|--|--|
| <p>5018 Sayılı Kamu Mali Yönetimi ve Kontrol Kanununun 60'ıncı maddesi ile 22/12/2005 tarihli ve 5436 sayılı kanunun 15' inci maddesine dayanılarak "Strateji Geliştirme Birimlerinin Çalışma Usul ve Esasları Hakkında Yönetmelik" hazırlanmıştır. Kalkınma planları yıllık programlar ile diğer ilgili programlar dikkate alınarak hazırlanan stratejik planlar, Devlet Planlama Teşkilatı Müsteşarlığı (DPT) ve diğer ilgili kurumların öngörülen süreçlerinden geçerek yürürlüğe girmektedir.</p>  | <p>5018 Sayılı Kamu Mali Yönetimi ve Kontrol Kanununun 60'ıncı maddesi</p> |
| <p>"Kamu idareleri; kalkınma planları, programlar, ilgili mevzuat ve benimsedikleri temel ilkeler çerçevesinde geleceğe ilişkin misyon ve vizyonlarını oluşturmak, stratejik amaçlar ve ölçülebilir hedefler saptamak, performanslarını önceden belirlenmiş olan göstergeler doğrultusunda ölçmek ve bu sürecin izleme ve değerlendirmesini yapmak amacıyla katılımcı yöntemlerle stratejik plan hazırlarlar. Kamu idareleri, kamu hizmetlerinin istenilen düzeyde ve kalitede sunulabilmesi için bütçeleri ile program ve proje bazında kaynak tahsislerini; stratejik planlarına,yıllık amaç ve hedefleri ile performans göstergelerine dayandırmak zorundadırlar.Kamu idareleri bütçelerini, stratejik planlarında yer alan misyon, vizyon, stratejik amaç ve hedeflerle uyumlu ve performans esasına dayalı olarak hazırlarlar. Kamu idarelerinin bütçelerinin stratejik planlarda belirlenen performans göstergelerine uygunluğu ve idarelerin bu çerçevede yürütecekleri faaliyetler ile performans esaslı bütçelemeye ilişkin diğer hususları belirlemeye Maliye Bakanlığı yetkilidir."</p> | <p>5018 sayılı Kamu Mali Yönetimi kanununun 9'uncu maddesi</p>             |

|   |   |
|---|---|
| <p>24 Aralık 2005 tarihinde yayımlanan 5436 sayılı Kamu Mali Yönetimi ve Kontrol Kanunu Ayrıca ;</p> <p>MEB Strateji Geliştirme Bakanlığı 2010/14 sayılı genelge, Kasım 1999 tarih ve 2506 sayılı Tebliğler Dergisi yayımlanan Toplam Kalite Yönetimi Uygulama Yönergesi- Şubat 2002 tarih ve 2533 Sayılı TD yayımlanan MEB Taşra Teşkilatı Toplam Kalite Yönetimi Uygulama Projesi ile okulumuzda stratejik plan hazırlanmıştır.</p> | <p>24 Aralık 2005 tarihinde yayımlanan 5436 sayılı Kamu Mali Yönetimi ve Kontrol Kanunu</p>                                   |
| <p>Her Türk çocuğuna iyi bir vatandaş olmak için gerekli temel bilgi, beceri, davranış ve alışkanlıkları kazandırmak; onu milli ahlak anlayışına uygun olarak yetiştirmek.</p>  | <p>*1739 sayılı kanunun 23.maddesi,<br/>*222 sayılı kanunun 1.maddesi,<br/>*İlköğretim Kurumları Yönetmeliğinin 5.Maddesi</p> |
| <p>Her Türk çocuğunu ilgi, istidat ve kabiliyetleri yönünden yetiştirerek hayata ve üst öğrenime hazırlamak.</p>  | <p>*1739 sayılı kanunun *23.maddesi.</p>  |
| <p>Öğrencilere, Atatürk ilke ve inkılablarını benimsetme; Türkiye Cumhuriyeti Anayasası'na ve demokrasinin ilkelerine, insan hakları, çocuk hakları ve uluslararası sözleşmelere uygun olarak haklarını kullanma, başkalarının haklarına saygı duyma, görevini yapma ve sorumluluk yüklenebilen birey olma bilincini kazandırmak</p>  | <p>* İlköğretim Kurumları Yönetmeliği'nin 5.Maddesi</p>   |
| <p>Öğrencilere, toplumun bir üyesi olarak kişisel sağlığının yanı sıra ailesinin ve toplumun sağlığını korumak için gerekli bilgi ve beceri, sağlıklı beslenme ve yaşam tarzı konularında bilimsel geçerliliği olmayan bilgiler yerine, bilimsel bilgilerle karar verme alışkanlığını kazandırmak,</p>  | <p>* İlköğretim Kurumları Yönetmeliği'nin 5.Maddesi</p>   |

## FAALİYET ALANLARI İLE ÜRÜN VE HİZMETLER

2024-2028 stratejik plan hazırlık sürecinde okulumuz faaliyet alanları ile ürün ve hizmetlerinin belirlenmesine yönelik çalışmalar yapılmıştır. Bu kapsamda birimlerinin yasal yükümlülükleri, standart dosya planı ve kamu hizmet envanteri incelenmiştir

Stratejik plan çalışmalarını çerçevesinde sürece yönelik olarak gerçekleştirilen faaliyetler şunlardır:

- Stratejik planlama ekibi kurulmuştur.
- Stratejik planlama ekibi üyelerinin konuyla ilgili eğitimleri sağlanmıştır.
- İlçe Milli Eğitim Müdürlüğü'nün stratejik planlama ile ilgili yaptığı tüm rehberlik çalışmalarına katılım sağlanmıştır.
- Stratejik planlama sürecinde kullanılacak olan rehber kitap edinilmiştir. (Eğitimde Stratejik Planlama, MEB Strateji Geliştirme Başkanlığı, 2010)
- Stratejik planın temel alacağı vizyon ve misyon ifadeleri hakkında tüm paydaşların farkındalığı sağlanmıştır.

Tablo: Faaliyet Alanları

| FAALİYET ALANI:EĞİTİM   | FAALİYET ALANI:YÖNETİM İŞLERİ  |
|---|--|
| <b>Hizmet-1RehberlikHizmetleri</b> <ul style="list-style-type: none"><li>• Bireysel,eğitsel,mesleki rehberlik</li><li>• Veli</li><li>• Öğrenci</li><li>• Öğretmen</li></ul>                             | <b>Hizmet-1ÖğrenciİşleriHizmeti</b> <ul style="list-style-type: none"><li>• Kayıt</li><li>• Nakil işleri</li><li>• Devam devamsızlık</li><li>• Sınıf geçme</li><li>• Bursluluk</li><li>•</li></ul> |
| <b>Hizmet-2Sosyal-Kültürel Etkinlikler</b> <ul style="list-style-type: none"><li>• Halkoyunları</li><li>• Koro</li><li>• Satranç</li><li>• Geleneksel Çocuk Oyunları</li><li>• Şiir Dinletisi</li></ul> | <b>Hizmet-2 Öğretmen İşleri Hizmeti</b> <ul style="list-style-type: none"><li>• Derece terfi</li><li>• Hizmetiçi eğitim</li><li>• Özlük hakları</li><li>• İzin-Rapor</li><li>• Maaş</li></ul>      |
| <b>Hizmet-3SporEtkinlikleri</b> <ul style="list-style-type: none"><li>• Futbol</li><li>• Voleybol</li><li>• Basketbol</li></ul>   |  |

| FAALİYET ALANI: ÖĞRETİM  | FAALİYET ALANI: ORGANİZASYON   |
|--|--|
| <b>Hizmet-1 Müfredatın İşlenmesi</b>   | <b>Hizmet-1 Kurumu Temsil Etme</b> <ul style="list-style-type: none"> <li>• Kurul ve komisyonların oluşturulması</li> <li>• Protokol kuralları</li> </ul>  |
| <b>Hizmet-2 Kurslar</b> <ul style="list-style-type: none"> <li>• DYK Kursu</li> <li>• Spor Egzersiz Çalışmaları</li> </ul> | <b>Hizmet-2 Kurum Kültürü Oluşturma</b> <ul style="list-style-type: none"> <li>• Personelin gelişimi için seminerlere Katılım</li> <li>• Personel ziyaretleri</li> <li>• Yemek,piknik düzenleme</li> </ul> |

#### Okul İçin Ürün/Hizmet Listesi

|   |  |
|---|--|
| Öğrenci kayıt,kabul ve devam işleri       | Eğitim hizmetleri                      |
| Öğrenci başarısının değerlendirilmesi     | Öğretim hizmetleri                     |
| Sınav işleri                              | Toplum hizmetleri                      |
| Sınıf geçme işleri                        | Kulüp çalışmaları                      |
| Öğrenim belgesi düzenleme işleri          | Rehberlik                              |
| Personel işleri                           | Sosyal,kültürel ve sportif Etkinlikler |
| Öğrenci davranışlarının değerlendirilmesi | Burs hizmetleri                        |
| Öğrenci sağlığı ve güvenliği              | Bilimsel araştırmalar                  |
| Okul çevre ilişkileri                     | Mezunlar(Öğrenci)                      |

## Okulun Mevcut Durumu: Temel İstatistikler

### Okul Künyesi

Okulumuzun temel girdilerine ilişkin bilgiler altta yer alan okul künyesine ilişkin tabloda yer almaktadır.

#### Temel Bilgiler Tablosu-Okul Künyesi

|  |   |   |   |        |    |
|--|---|---|---|--------|----|
| İli: MANİSA                                |   | İlçesi: KULA  |   |        |    |
| Adres:                                     | Zaferiye Mahallesi 370.Sokak No:29<br>Kula/Manisa | Coğrafi Konum (link)*:                              | 38°32'59.1"N 28°39'38.5"E   |        |    |
| Telefon Numarası:                          | 02368161628                                       | Faks Numarası:                                      | 02368161628   |        |    |
| e- Posta Adresi:                           | 731183@meb.k12.tr                                 | Web sayfası adresi:                                 | <a href="http://kulaataturkortaokulu.meb.k12.tr">http://kulaataturkortaokulu.meb.k12.tr</a> |        |    |
| Kurum Kodu:                                | 731183  | Öğretim Şekli:                                      | Tam Gün   |        |    |
| Okulun Hizmete Giriş Tarihi : 1964         |   | Toplam Çalışan Sayısı *                             | 18  |        |    |
| Öğrenci Sayısı:                            | Kız   | 75  | Öğretmen Sayısı   | Kadın  | 6  |
|  | Erkek   | 56  |   | Erkek  | 10 |
|  | Toplam  | 131   |   | Toplam | 16 |
| Derslik Başına Düşen Öğrenci Sayısı        | :13   | Şube Başına Düşen Öğrenci Sayısı                    | :16   |        |    |
| Öğretmen Başına Düşen Öğrenci Sayısı       | :8  | Şube Başına 30'dan Fazla Öğrencisi Olan Şube Sayısı | : 0   |        |    |
| Öğrenci Başına Düşen Toplam Gider Miktarı* | :200  | Öğretmenlerin Kurumdaki Ortalama Görev Süresi       | : 5   |        |    |

## Çalışan Bilgileri

Okulumuzun çalışanlarına ilişkin bilgiler altta yer alan tabloda belirtilmiştir.

### Çalışan Bilgileri Tablosu

| Unvan                          | Erkek     | Kadın    | Toplam    |
|--------------------------------|-----------|----------|-----------|
| Okul Müdürü                    | 1         | 0        | 1         |
| Müdür Yardımcısı               | 1         | 0        | 1         |
| Branş Öğretmeni                | 7         | 6        | 13        |
| Rehber Öğretmen                | 1         | 0        | 1         |
| İdari Personel                 | 0         | 0        | 0         |
| Yardımcı Personel              | 2         | 0        | 2         |
| Güvenlik Personeli             | 0         | 0        | 0         |
| <b>Toplam Çalışan Sayıları</b> | <b>12</b> | <b>6</b> | <b>18</b> |

## Okulumuz Bina ve Alanları

Okulumuzun binası ile açık ve kapalı alanlarına ilişkin temel bilgiler altta yer almaktadır.

### Okul Yerleşkesine İlişkin Bilgiler

| Okul Bölümleri   |        | Özel Alanlar            | Var | Yok |
|--|--------|-------------------------|-----|-----|
| Okul Kat Sayısı  | 2      | Çok Amaçlı Salon        |     | ✓   |
| Derslik Sayısı   | 13     | Çok Amaçlı Saha         |     | ✓   |
| Derslik Alanları(m2)   | 50     | Kütüphane               | ✓   |     |
| Kullanılan Derslik Sayısı  | 8      | Fen Laboratuvarı        | ✓   |     |
| Şube Sayısı  | 7<br>1 | Bilgisayar Laboratuvarı | ✓   |     |
| İdari Odaların Alanı(m2)   | 36     | İş Atölyesi             |     | ✓   |
| Öğretmenler Odası(m2)  | 30     | Beceri Atölyesi         |     | ✓   |
| Okul Oturum Alanı(m2)  | 672    | Pansiyon                |     | ✓   |
| Okul Bahçesi(Açık Alan)(m2)  | 9328   |                         |     |     |
| Okul Kapalı Alan(m2)   | 0      |                         |     |     |
| Sanatsal, bilimsel ve sportif amaçlı toplam alan (m <sup>2</sup> ) | 0      |                         |     |     |
| Kantin(m2)   | 0      |                         |     |     |
| Tuvalet Sayısı   | 10     |                         |     |     |
| Diğer( .....)  | 1      |                         |     |     |

## Sınıf ve Öğrenci Bilgileri

Okulumuzda yer alan sınıfların öğrenci sayıları alttaki tabloda verilmiştir.

| SINIFI      | Erkek | Kız | Toplam |
|-------------|-------|-----|--------|
| 5A          | 4     | 15  | 19     |
| 5B          | 6     | 11  | 17     |
| 6A          | 2     | 12  | 14     |
| 6B          | 9     | 5   | 14     |
| 7A          | 10    | 7   | 17     |
| 7B          | 9     | 7   | 16     |
| 8A          | 6     | 9   | 15     |
| 8B          | 7     | 8   | 15     |
| Özel Eğitim | 1     | 3   | 4      |
|             |       |     |        |

## Donanım ve Teknolojik Kaynaklarımız

Teknolojik kaynaklar başta olmak üzere okulumuzda bulunan çalışır durumdaki donanım malzemesine ilişkin bilgiye alttaki tabloda yer verilmiştir.

### Teknolojik Kaynaklar Tablosu

|                                  |    |                          |               |
|----------------------------------|----|--------------------------|---------------|
| Akıllı Tahta Sayısı              | 11 | TV Sayısı                | 1             |
| Masaüstü Bilgisayar Sayısı       | 20 | Yazıcı Sayısı            | 2             |
| Tanımlanabilir Bilgisayar Sayısı | 1  | Fotokopi Makinası Sayısı | 3             |
| Projeksiyon Sayısı               | 1  | İnternet Bağlantı Hızı   | Fatih Projesi |

## Gelir ve Gider Bilgisi

Okulumuzun genel bütçe ödenekleri, okul aile birliği gelirleri ve diğer katkılarda dâhil olmak üzere gelir ve giderlerine ilişkin son iki yıl gerçekleşme bilgileri alttaki tabloda verilmiştir.

| Yıllar | Gelir Miktarı | Gider Miktarı |
|--------|---------------|---------------|
| 2022   | 20.000 TL     | 20.000 TL     |
| 2023   | 25.000 TL     | 25.000 TL     |



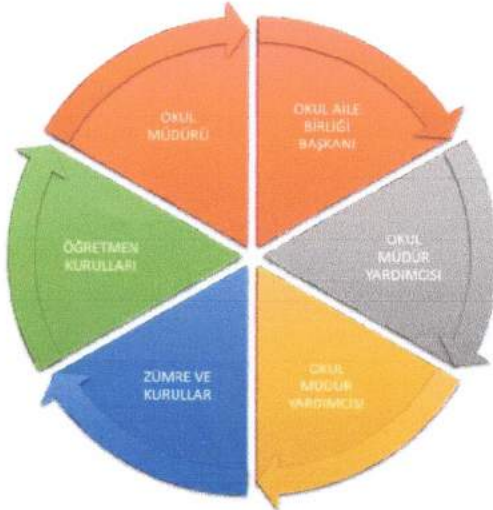
## PAYDAŞ ANALİZİ

Kurumumuzun temel paydaşları öğrenci, veli ve öğretmen olmakla birlikte eğitimin dışsal etkisi nedeniyle okul çevresinde etkileşim içinde olunan geniş bir paydaş kitlesi bulunmaktadır. Paydaşlarımızın görüşleri anket, toplantı, dilek ve istek kutuları, elektronik ortamda iletilen önerilerde dâhil olmak üzere çeşitli yöntemlerle sürekli olarak alınmaktadır.

Katılımcılık stratejik planlamanın temel unsurlarından biridir. Kurumlar için etkileşimde oldukları tarafların görüşlerinin alınması, yararlanıcıların ihtiyaçlarına cevap verecek nitelikte sürdürülebilir politikalar geliştirilebilmesi, tarafların hazırlanan stratejik planı ve buna bağlı olarak gerçekleştirilecek faaliyet ve projeleri sahiplenmesi ve kurumun kendini içerden ve dışarıdan nasıl değerlendirildiğine ilişkin bilgi alabilmesi açısından büyük önem taşımaktadır. Paydaş analizi bu bağlamda planlama sürecinde katılımcılığın sağlandığı ve taraflara ulaşılarak görüşlerinin alındığı önemli bir aşamadır.

Okulumuz paydaş analizi çalışmaları kapsamında kurum personelinin tamamına öğretmen, idareci, memur ve yardımcı personel ile öğrenci ve velilerimize sorularak anket çalışması uygulanmış olup öncelikle ürün, hizmetler ve faaliyet alanlarından yola çıkılarak paydaş listesi hazırlanmıştır. Söz konusu listenin hazırlanmasında temel olarak kurumun mevzuatı, teşkilat şeması, gerçekleştirilen toplantılar, beyin fırtınası yöntemi, alınan görüşlerin sonuçları, yasal yükümlülüklerle bağlı olarak belirlenen faaliyet alanlarından yararlanılmıştır.

Paydaş analizi süreci gerçekleştirildikten sonra beyin fırtınası uygulaması ve memnuniyet anketi sonuçları değerlendirilerek elde edilen görüş ve öneriler ile belirlenen sorun alanları, kurum içi ve çevre analizleri, GZFT analizi ve geleceğe yönelim bölümünün hedef ve tedbirlerine yansıtılmıştır.



Paydaş anketlerine ilişkin ortaya çıkan temel sonuçlara altta yer verilmiştir:

### Öğrenci Anketi Sonuçları:

| Sıra No | MADDELER   | Memnuniyet Ortalama | Memnuniyet Yüzde |
|---------|--|---------------------|------------------|
| 1       | Öğretmenlerimle ihtiyaç duyduğumda rahatlıkla görüşebilirim.                             | 2,51                | 50,22            |
| 2       | Okul müdürü ile ihtiyaç duyduğumda rahatlıkla konuşabiliyorum.                           | 3,62                | 72,38            |
| 3       | Okulun rehberlik servisinden yeterince yararlanabiliyorum.                               | 3,70                | 74,05            |
| 4       | Okula ilettiğimiz öneri ve isteklerimiz dikkate alınır.                                  | 3,19                | 63,81            |
| 5       | Okulda kendimi güvende hissediyorum.   | 4,14                | 82,86            |
| 6       | Okulda öğrencilerle ilgili alınan kararlarda bizlerin görüşleri alınır.                  | 3,38                | 67,62            |
| 7       | Öğretmenler yeniliğe açık olarak derslerin işlenişinde çeşitli yöntemler kullanmaktadır. | 3,81                | 76,19            |
| 8       | Derslerde konuya göre uygun araç gereçler kullanılmaktadır.                              | 3,81                | 76,19            |
| 9       | Teneffüslerde ihtiyaçlarımı giderebiliyorum.   | 3,74                | 74,76            |
| 10      | Okulun içi ve dışı temizdir.   | 2,98                | 59,52            |
| 11      | Okulun binası ve diğer fiziki mekanlar yeterlidir.                                       | 2,69                | 53,81            |
| 12      | Okul kantininde satılan malzemeler sağlıklı ve güvenlidir.                               | 2,45                | 49,05            |
| 13      | Okulumuzda yeterli miktarda sanatsal ve kültürel faaliyetler düzenlenmektedir.           | 3,43                | 68,57            |

## Öğretmen Anketi Sonuçları:

| Sıra No | MADDELER  | Memnuniyet Ortalama | Memnuniyet Yüzde |
|---------|---|---------------------|------------------|
| 1       | Okulumuzda alınan kararlar, çalışanların katılımıyla alınır.  | 3,81                | 76,22            |
| 2       | Her türlü ödüllendirmede adil olma, tarafsızlık ve objektiflik esastır.                                 | 4,11                | 82,16            |
| 3       | Kendimi, okulun değerli bir üyesi olarak görürüm.   | 4,30                | 85,95            |
| 4       | Çalıştığım okul bana kendimi geliştirme imkânı sunar.   | 4,24                | 84,86            |
| 5       | Okul, teknik araç ve gereç yönünden yeterli donanıma sahiptir.  | 3,59                | 71,89            |
| 6       | Okulda çalışanlara yönelik sosyal ve kültürel faaliyetler düzenlenir.                                   | 4,14                | 82,70            |
| 7       | Okulda öğretmenler arasında ayırım yapılmakta mıdır?  | 5                   | 95               |
| 8       | Okulumuzda yerelde ve toplum üzerinde olumlu etki bırakacak çalışmalar yapmaktadır.                     | 4,03                | 80,54            |
| 9       | Yöneticilerimiz, yaratıcı ve yenilikçi düşüncelerin üretilmesini teşvik etmektedir.                     | 4,30                | 85,95            |
| 10      | Yöneticiler, okulun vizyonunu, stratejilerini, iyileştirmeye açık alanlarını vs. çalışanlarla paylaşır. | 4,32                | 86,49            |
| 11      | Okulumuzda sadece öğretmenlerin kullanımına tahsis edilmiş yerler yeterlidir.                           | 3,38                | 67,57            |
| 12      | Alanıma ilişkin yenilik ve gelişmeleri takip eder ve kendimi güncellerim.                               | 4,14                | 82,70            |
| 13      | Kurumdaki tüm duyurular çalışanlara zamanında iletilir.   | 4,57                | 91,35            |

## Veli Anketi Sonuçları:

| Sıra No | MADDELER   | Memnuniyet Ortalama | Memnuniyet Yüzde |
|---------|--|---------------------|------------------|
| 1       | İhtiyaç duyduğumda okul çalışanlarıyla rahatlıkla görüşebiliyorum.                             | 4,32                | 84,91            |
| 2       | Bizi ilgilendiren okul duyurularını zamanında öğreniyorum.                                     | 4,16                | 81,75            |
| 3       | Öğrencimle ilgili konularda okulda rehberlik hizmeti alabiliyorum.                             | 4,02                | 78,95            |
| 4       | Okula ilettiğim istek ve şikayetlerim dikkate alınmıyor.                                       | 3,66                | 71,93            |
| 5       | Öğretmenler yeniliğe açık olarak derslerin işlenişinde çeşitli yöntemler kullanmaktadır.       | 3,93                | 77,19            |
| 6       | Okulda yabancı kişilere karşı güvenlik önlemleri alınmaktadır.                                 | 4,39                | 86,32            |
| 7       | Okulda bizleri ilgilendiren kararlarda görüşlerimiz dikkate alınır.                            | 3,70                | 72,63            |
| 8       | E-Okul Veli Bilgilendirme Sistemi ile okulun internet sayfasını düzenli olarak takip ediyorum. | 4,23                | 83,16            |
| 9       | Çocuğumun okulunu sevdiğini ve öğretmenleriyle iyi anlaştiğini düşünüyorum.                    | 4,32                | 84,91            |
| 10      | Okul, teknik araç ve gereç yönünden yeterli donanıma sahiptir.                                 | 2,91                | 57,19            |
| 11      | Okul her zaman temiz ve bakımlıdır.  | 3,54                | 69,47            |
| 12      | Okulun binası ve diğer fiziki mekanlar yeterlidir.   | 3,07                | 60,35            |
| 13      | Okulumuzda yeterli miktarda sanatsal ve kültürel faaliyetler düzenlenmektedir.                 | 3,36                | 65,96            |

Okulumuzun gelişebilmesi, eğitim kalitesini artırabilmesi, çağdaş ve modern eğitim teknolojileri ile donatılabilmesi, ancak tüm paydaşlarının desteği ile mümkün olabilecektir. Bu amaçla okulumuzun paydaşlarını belirleyerek, onların durumlarını da dikkate alacak şekilde stratejiler belirlenmiştir.

Tüm paydaşların, ortak bir iyileşme ve kalite geliştirme sağlayabilmesi için karşılıklı bilgilendirilme ve görüş alışverişi yapılması gerekliliği çerçevesinde, belirli dönemlerde paydaş analizi çerçevesinde toplantılar düzenlenmesi planımızda yer almaktadır. Atatürk Ortaokulu Paydaş Listesi aşağıda verilmiştir.

Müdürlüğümüzün bu kapsamda paydaşları şu şekilde belirlenmiştir:

Tablo: Paydaş Analizi

| PAYDAŞLAR                               | İÇ<br>PAYDAŞLAR         | DIŞPAYDAŞLAR   |                    |           | YARARLANICI          |
|---|-------------------------|----------------|--------------------|-----------|----------------------|
|   |                         | Temel<br>Ortak | Stratejik<br>Ortak | Tedarikçi |                      |
|   | Çalışanlar,<br>Birimler |                |                    |           | Müşteri, Hedef kitle |
| Milli Eğitim<br>Bakanlığı               |                         | XX             | XX                 |           | XX                   |
| Valilik                                 |                         | XX             | XX                 |           |                      |
| Kula Kaymakamlığı                       |                         | XX             | XX                 | XX        | XX                   |
| Milli Eğitim Müdürlüğü<br>Çalışanları   |                         | XX             |                    | XX        | XX                   |
| İlçe Milli Eğitim<br>Müdürlükleri       |                         | XX             | XX                 | X         |                      |
| Okullar ve Bağlı<br>Kurumlar            |                         |                | X                  |           |                      |
| Öğretmenler ve Diğer<br>Çalışanlar      | XX                      |                |                    |           | XX                   |
| Öğrenciler ve Veliler                   | XX                      |                |                    | XX        | XX                   |
| Okul Aile Birliği                       | XX                      |                |                    | XX        | XX                   |
| Üniversite                              |                         |                | XX                 |           |                      |
| Belediyeler                             |                         |                | XX                 | XX        | XX                   |
| Güvenlik Güçleri (Emniyet,<br>Jandarma) |                         |                | XX                 |           |                      |
| Bayındırlık ve İskân<br>Müdürlüğü       |                         |                | XX                 |           |                      |
| Sosyal<br>Hizmetler<br>Müdürlüğü        |                         |                | XX                 |           |                      |
| Gençlik ve Spor<br>Müdürlüğü            |                         |                | XX                 | XX        | XX                   |
| Sağlık Müdürlüğü                        |                         |                | XX                 | XX        | XX                   |
| Kültür Müdürlüğü                        |                         |                | XX                 | XX        | XX                   |
| Hayırseverler                           |                         | XX             | XX                 | XX        | XX                   |
| Sivil Toplum<br>Örgütleri Medya         |                         |                | X                  |           |                      |
| İşveren Kuruluşlar<br>Muhtarlıklar      |                         | XX             |                    |           |                      |
| Sanayi ve Ticaret<br>Odalari            |                         |                | X                  |           |                      |
| Kula Karakolu                           |                         | XX             |                    | XX        |                      |

XX:Tamamı X:Birkısımlı

## Paydaş Önceliklendirme Matrisi

Tablo:Paydaş Önceliklendirme Matrisi

| Paydaş            | İç Paydaş | Dış Paydaş | Yararlanıcı (Müşteri) | Neden Paydaş?   | Önceliği |
|-------------------|-----------|------------|-----------------------|---|----------|
| MEB               |           | x          |                       | Bağlı olduğumuz Merkezi idare                                     | 1        |
| Valilik           |           | xx         |                       | Mevzuata bağlı ortak  | 1        |
| Kula Kaymakamlığı |           | x          | x                     | Bağlı olduğumuz merkezi idare                                     | 1        |
| İl MEM            |           | x          |                       | Mevzuata bağlı ortak  | 1        |
| Öğrenciler        |           |            | x                     | Hizmetlerimizden yararlandıkları için                             | 1        |
| İlçe MEM          |           |            |                       | Bağlı olduğumuz Kurum   | 1        |
| Okul Yöneticileri | xx        |            |                       | Kurum çalışanı oldukları için                                     | 1        |
| Öğretmenler       | xx        |            | xx                    | Kurum çalışanı oldukları ve hizmetlerden yararlandıkları için     | 1        |
| Öğrenciler        | xx        |            | xx                    | Hizmetlerden yararlandıkları için                                 | 1        |
| Veliler           | xx        | xx         | xx                    | Hizmetlerden yararlandıkları için                                 | 2        |
| STK               |           | x          |                       | Amaç ve hedeflerimize ulaşmak için işbirliği yapacağımız kurumlar | 2        |
| Üniversiteler     |           | x          | x                     | Amaç ortaklığı  | 2        |
| OAB               | x         |            | x                     | Okulun tüm ihtiyaçlarını tespit eder ve karşılar.                 | 2        |
| Diğer Okullar     |           | x          |                       | Amaçlara yönelik ortaklık yaptığımız için                         | 2        |
| Kula Karakolu     |           | x          |                       | Amaç ve hedeflerimize ulaşmak için işbirliği yapacağımız kurumlar | 2        |
| Muhtarlık         |           | xx         |                       | Amaçlara yönelik ortaklık yaptığımız için                         | 2        |

XX:Tamamı X:Birkısımlı

## Yararlanıcı Ürün/Hizmet Matrisi

Tablo: Yararlanıcı Ürün/Hizmet Matrisi

| Ürün/Hizmet<br>Yararlanıcı (Müşteri) | Eğitim-Öğretim(Örgün- | Yatılılık-Bursluluk | Nitelikli İşgücü | AR-GE, Projeler, | Altyapı, Donatım Yatırım | Yayın | Rehberlik, Kurs, Sosyal etkinlikler | Mezunlar(Öğrenci) | Ölçme-Değerlendirme |
|--------------------------------------|-----------------------|---------------------|------------------|------------------|--------------------------|-------|-------------------------------------|-------------------|---------------------|
| Öğrenciler                           | XX                    | X                   |                  |                  | X                        | X     | X                                   |                   |                     |
| Veliler                              |                       |                     |                  |                  |                          |       | X                                   |                   |                     |
| Üniversiteler                        |                       |                     | X                | X                |                          |       |                                     | X                 |                     |
| Medya                                |                       |                     | X                | X                |                          |       |                                     |                   |                     |
| Uluslararası kuruluşlar              |                       |                     |                  | X                |                          | X     |                                     |                   |                     |
| Meslek Kuruluşları                   |                       |                     | X                | X                |                          |       |                                     |                   |                     |
| Sağlık kuruluşları                   |                       |                     | X                |                  |                          |       |                                     |                   |                     |
| Diğer Kurumlar                       |                       |                     |                  |                  |                          |       |                                     |                   | X                   |

XX:Tamamı X: Bir kısmı

## KURUM İÇİ VE DIŞI ANALİZ

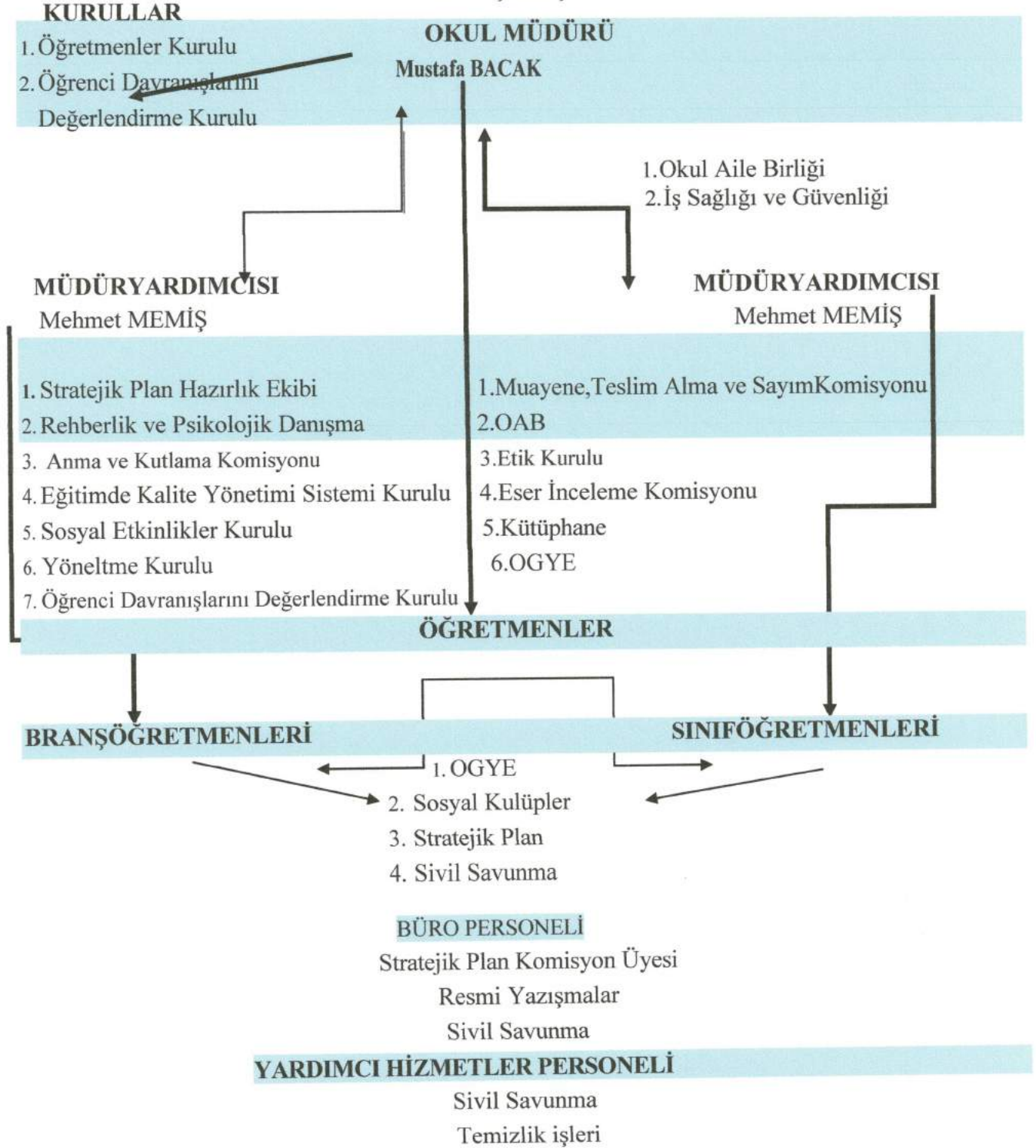
### Kurum İçi Analiz

Okul Müdürü tarafından, Müdür Yardımcılarının görev dağılımı yapılarak, işlerin uyumlu bir şekilde yürütülmesi ve süreklilik kazanması sağlanmıştır. İdarecilerin ve öğretmenlerin, seminerlere katılması sağlanarak, sınıflarda etkili performans göstermeleri sağlanmıştır. Atatürk Ortaokulu Müdürlüğünün, fiziki koşulları gerektiğinde yenilenerek, okulun niteliğinin devamlılığı etkin kılınmıştır. Okul çalışanlarıyla, öğrenciler arasında etkili iletişim sağlamanın formülleri çıkartılmıştır.

Bunlar:

- Sorunun çözümüne hâkim olma,
- Çözüm yolları geliştirme,
- Sakin bir üslupla iletişim kurma,
- İkna edici olma,
- Öğrencinin dolayısıyla velinin memnuniyeti şeklinde sıralanabilir.

## Okul Teşkilat Şeması





Tablo: Okul/Kurumlarda Oluşturulan Birimler:

| Görevler   | Görevle ilgili bölüm, birim, kurul/komisyon adı              | Görevle ilgili işbirliği (paydaşlar)                                    | Hedef kitle                    |
|--|--|---|--------------------------------|
| Komisyon üyeleri faaliyetlerin takibini yapar, raporlarını düzenler. Okulun, öğretmenlere, velilere ve öğrencilere daha iyi tanıtımını sağlayarak eğitim çıtasını yükseltir  | Stratejik Plan   | Müdür-Md. Yrd.<br>Öğretmen- Gönüllü<br>Veliler- Muhtar-Öğrenci          | Öğrenciler-Veliler             |
| Eğitimde Kalite Yönetimi Sistemi Kurum Raporunu hazırlar ve sunar. Okulun öncelikli sorun ya da ihtiyaçları tespit edilir, Balık Kılçığı ve Ağaç Diyagramı ile çözüme ulaşmasını sağlar.   | Eğitimde Kalite Yönetimi Sistemi                             | Özel ve Resmi Kurumlar  | Öğrenciler-Veliler             |
| Okulun ihtiyaçlarına yönelik rehberlik çerçeve programını hazırlar.  | Psikolojik danışma ve rehberlik hizmetleri yürütme komisyonu | Öğretmen- Öğrenciler-<br>Veliler, Özel ve resmi<br>Kuruluşlar           | Öğrenciler-Veliler, Çalışanlar |
| Özel eğitime   | BEP Komisyonu  | RAM, Öğretmen-  | Öğrenciler-Veliler             |
| gereksinimi olan öğrencilerle ilgili çalışmaları planlar ve yürütür.   |  | Hastane Çocuk Psikiyatri<br>Sevisi- Öğrenciler                          |                                |
| Eğitim öğretim hizmetlerinin kaliteli yürütülmesi için planlama ve değerlendirme çalışmalarını yürütür.  | Öğretmenler kurulu   | Öğretmen- Öğrenciler-<br>Veliler Özel ve Resmi<br>Kurumlar, Belediyeler | Öğrenciler-Veliler,            |
| Kurum çıkarına olan en uygun, en kaliteli ürünün Girdisini sağlar.   | İhale Komisyonu  | Öğretmen- Öğrenciler-<br>Veliler  | Öğrenciler-Veliler, Çalışanlar |
| Bağış ve yardımlar; yaygın eğitim hizmetlerinin yaygınlaştırılması, niteliğinin artırılması amacıyla gönüllü kişi ve kuruluşlar tarafından gönüllülük esasına dayalı olarak alınır. (MEB Yaygın Eğitim Kurumları Yönetmeliği Madde, 135) | Okul-Aile Birliği  |   |                                |

### Okul/Kurum İnsan Kaynakları

Atatürk Ortaokulu 18 personelle hizmet vermeye devam etmektedir. Yöneticilerin, öğretmenlerin, memurların ve yardımcı personelin eğitim durumları aşağıdaki tabloda verilmiştir.

Tablo:İdareci Sayısı

| SıraNu. | Görevi   | Erkek | Kadın | Toplam |
|---------|----------|-------|-------|--------|
| 1       | Müdür    | 1     | -     | 1      |
| 2       | Md. Yrd. | 1     | -     | 1      |

Tablo:2024 Yılı İtibari İle Atatürk Ortaokulu Çalışanlarının Eğitim Düzeyi

| Okullar       | Kadro lu Kurum Çalışanları Öğrenim Durumu (Kişi) | Görevlendirme Çalışanların Öğrenim Durumu (Kişi) | Sözleşmeli Personelin Öğrenim Durumu (Kişi) | Toplam (Kişi) |
|---------------|--|--|---|---------------|
| Lise          | 1  | -  | -   | 1             |
| Ön Lisans     | -  | -  | -   | -             |
| Lisans        | 15   | -  | -   | 15            |
| Yüksek Lisans | 2  | -  | -   | 2             |
| Toplam (Kişi) | 18   | -  | -   | 18            |

Tablo: Personelin Okulumuzdaki Hizmet Süresine İlişkin Bilgiler:

| Hizmet Süreleri | Ocak 2024 Yılı İtibari İle |    |
|-----------------|----------------------------|----|
|                 | Kişi Sayısı                | %  |
| 1-3 Yıl         | 4                          | 20 |
| 4-6 Yıl         | 4                          | 20 |
| 7-10 Yıl        | 8                          | 40 |
| 11-15 Yıl       | 2                          | 20 |
| 16-20 Yıl       | 0                          | 0  |
| 21+ ..... üzeri | 0                          | 0  |

Tablo: Öğretmenlere İlişkin Bilgiler( Ocak 2024)

|        | Branşı                                 | Erkek | Kadın | Toplam |
|--------|--|-------|-------|--------|
| 1      | Özel Eğitim Öğretmeni                  | -     | 1     | 1      |
| 2      | Rehber Öğretmen                        | 1     | -     | 1      |
| 3      | Türkçe Öğretmeni                       | -     | 1     | 1      |
| 4      | Matematik Öğretmeni                    | 1     | 1     | 2      |
| 5      | Fen ve Teknoloji Öğretmeni             | 1     | 1     | 2      |
| 6      | Sosyal Bilgiler Öğretmeni              | 1     | -     | 1      |
| 7      | İngilizce Öğretmeni                    | 1     | 1     | 2      |
| 8      | Görsel San. Öğretmeni                  | 1     | -     | 1      |
| 9      | Teknoloji Tasarım Öğretmeni            | -     | -     | 0      |
| 10     | Beden Eğitimi Öğretmeni                | 1     | -     | 1      |
| 11     | Din Kültürü ve Ahlak Bilgisi Öğretmeni | 1     | -     | 1      |
| 12     | Müzik Öğretmeni                        | -     | -     | -      |
| 13     | Bilişim Teknolojileri Öğretmeni        | -     | -     | -      |
| 14     | BTR (Formatör) Öğretmen                | 1     | -     | -      |
| TOPLAM |  | 9     | 7     | 16     |

Tablo: Öğretmenlerin Yaş İtibari ile Dağılımı(Ocak 2024)

| Yaş Düzeyleri | 2024 Yılı   |    |
|---------------|-------------|----|
|               | Kişi Sayısı | %  |
| 20-30         | 0           | 0  |
| 31-40         | 14          | 70 |
| 41-50         | 2           | 15 |
| 51+...        | 2           | 15 |

Tablo: Okul Personel Listesi

| SIRA | ADI-SOYADI       | GÖREVİ                | AÇIKLAMA |
|------|------------------|-----------------------|----------|
| 1    | Mustafa BACAK    | OKUL MÜDÜRÜ           |          |
| 2    | Mehmet MEMİŞ     | MÜDÜR YARDIMCISI      |          |
| 3    | Uğur GÜÇLÜ       | TÜRKÇE ÖĞRETMENİ      |          |
| 4    | Dilek İNMEZ      | TÜRKÇE ÖĞRETMENİ      |          |
| 5    | Barış UĞUR       | MAT. ÖĞRETMENİ        |          |
| 6    | Elif AYDIN       | MAT. ÖĞRETMENİ        |          |
| 7    | Feyyaz KAHRAMAN  | FEN BİL. ÖĞRETMENİ    |          |
| 8    | Kadriye ALIŞAN   | FEN BİL. ÖĞRETMENİ    |          |
| 9    | Ömer KARATAŞ     | BEDEN EĞİT. ÖĞRETMENİ |          |
| 10   | Fırat KURTULMUŞ  | GÖR. SANAT. ÖĞRETMENİ |          |
| 11   | İsmail ERDAL     | İNGİLİZCE ÖĞRETMENİ   |          |
| 12   | Fatma Y.ALBAYRAK | İNGİLİZCE ÖĞRETMENİ   |          |
| 13   | Emin BOZKUŞ      | SOSYAL BİL. ÖĞRETMENİ |          |
| 14   | İshak YILDIZ     | DİKAB ÖĞRETMENİ       |          |
| 15   | Şekibe A.GÖKMEN  | ÖZEL EĞT. ÖĞRETMENİ   |          |
| 16   | İmdat ŞANLI      | REHBER ÖĞRETMENİ      |          |

Tablo: İdarecilerin Katıldığı Hizmet-İçi Programlar(2018/2022):

| Adı Soyadı               | Görevi                      | Katıldığı Çalışmanın Adı                                       | Katıldığı Yıl |
|--------------------------|-----------------------------|--|---------------|
| <b>MUSTAFA<br/>BACAK</b> | <b>MÜDÜR</b>                | Kapsayıcı Eğitim Yöneticilerin Eğitimi Kursu                   | 2018          |
|                          |                             | Çalışanların Temel İş Sağlığı ve Güvenliği Eğitimi Kursu       | 2019          |
|                          |                             | Proje Danışmanlığı Semineri                                    | 2020          |
|                          |                             | Öğretimsel Liderlik Semineri                                   | 2022          |
|                          |                             | Akran Zorbalığı Semineri                                       | 2022          |
|                          |                             | Madde Bağımlılığı Semineri                                     | 2022          |
|                          |                             | Yönetimsel Beceriler Semineri                                  | 2022          |
|                          |                             | Merhamet ve Yavaşlamak Semineri                                | 2022          |
|                          |                             | Öğretmen Olmak Semineri  | 2022          |
|                          |                             | Uzman Öğretmenlik Eğitim Programı Semineri                     | 2022          |
|                          |                             | Sorumluluk, Liderlik ve Değerler Eğitimi Semineri              | 2022          |
|                          |                             | Yönetici Geliştirme Programı Semineri1-2-3-4                   | 2022          |
|                          |                             | Fatih Projesi Okullar Envanter Giriş Modülü Kullanımı Semineri | 2022          |
|                          |                             | Mesleki Çalışma – Protokol Kuralları Uzaktan Eğitim Semineri   | 2022          |
|                          |                             | Etik Eğitimi Semineri  | 2021          |
|                          | 2022                        |  |               |
| <b>MEHMET<br/>MEMİŞ</b>  | <b>MÜDÜR<br/>YARDIMCISI</b> | Kapsayıcı Eğitim Yöneticilerin Eğitimi Kursu                   | 2018          |
|                          |                             | Uzman Öğretmenlik Eğitim Programı Semineri                     | 2022          |
|                          |                             | İlk Yardım Eğitimi Kursu                                       | 2023          |
|                          |                             | Bağımlılıkla Mücadele Semineri-1                               | 2023          |

Tablo: Destek Personeli (Hizmetli-Memur) İlişkin Bilgiler (Ocak2024)

| Sıra Nu. | Görevi             | Erkek | Kadın | Toplam |
|----------|--------------------|-------|-------|--------|
| 1        | Memur              | -     | -     | -      |
| 2        | Hizmetli           | 2     | -     | 2      |
| 3        | Güvenlik Personeli | -     | -     | -      |

Tablo: 2023 Yılı Kurumdaki Mevcut Hizmetli/Memur Sayısı:

| ÇALIŞANIN UNVANI                  | SAYISI    |
|-----------------------------------|-----------|
| Okul Müdürü                       | 1         |
| Müdür Yardımcısı                  | 1         |
| Öğretmenler                       |           |
| Kadrolu                           | 12        |
| Görevlendirme                     | 1         |
| Ek Ders Karşılığı Görevlendirilen | 1         |
| Ücretsiz/Doğum İzinde Olan        | 0         |
| Büro Memuru                       | 0         |
| Yardımcı Hizmetler                | 2         |
| Güvenlik Personeli                | -         |
| <b>TOPLAM</b>                     | <b>18</b> |

Tablo: Çalışanların Görev Dağılımı

| SIRA | ÇALIŞANIN UNVANI | GÖREVLERİ  |
|------|------------------|--|
| 1    | OKUL MÜDÜRÜ      | <b>MADDE 39 – (1)</b> Okulöncesi eğitim ve ilköğretim kurumları, ilgili mevzuat hükümleri doğrultusunda diğer çalışanlarla birlikte müdür tarafından yönetilir. Müdür; okulun öğrenci, her türlü eğitim ve öğretim, yönetim, personel, tahakkuk, taşınır mal, yazışma, eğitici ve sosyal etkinlikler, yatılılık, bursluluk, taşınan eğitim, güvenlik, beslenme, bakım, koruma, temizlik, düzen, nöbet, halkla ilişkiler ve benzeri görevler ile Bakanlık ve il/ilçe millî eğitim müdürlüklerince verilen görevler ile görev tanımında belirtilen diğer görevlerin yerine getirilmesini sağlar.   |
| 2    | MÜDÜR YARDIMCISI | <b>MADDE 41 – (1)</b> Müdürün okulda olmadığı zamanlarda müdüre vekâlet eder. Müdür yardımcısı, görev tanımında belirtilen görevler ile müdür tarafından verilen görevleri yerine getirir.   |
| 3    | ÖĞRETMENLER      | <b>MADDE 43 – (1)</b> Okul öncesi ve ilköğretim kurumu öğretmenleri, kendilerine verilen grup/sınıf/Şubede eğitim ve Eğitim-öğretim faaliyetlerini, eğitim ve öğretim programında belirtilen esaslara göre planlamak ve uygulamak, ders dışında okuldaki eğitim ve öğretim işlerine etkin bir biçimde katılmak ve bu konularda mevzuatta belirtilen görevleri yerine getirmekle yükümlüdür.<br>(2) İlkokullarda sınıf öğretmenleri, okuttukları sınıfı bir üst sınıfta da okuturlar. Ancak istekleri yönetimce uygun görülmesi hâlinde başka bir sınıfı da okutabilirler.<br>(3) İlkokullarda Yabancı Dil ile Din Kültürü ve Ahlak Bilgisi derslerinin alan öğretmenlerince okutulması esastır. Ancak, ihtiyacın alan öğretmenlerince karşılanamaması durumunda bu dersler, yüksek öğrenimlerini söz konusu alanlarda yapan sınıf öğretmenleri veya sınıf öğretmeni olup bu alanda hizmet içi eğitim sertifikası almış öğretmenler tarafından ders değişimi yolu ile okutulabilir. Bunun da mümkün olmadığı durumlarda bu dersler sınıf öğretmenince okutulmaya devam edilir.<br>(4) İlkokullarda Yabancı Dil ile Din Kültürü ve Ahlak Bilgisi dersleri, alan öğretmenlerince okutulduğunda sınıf öğretmenleri bu ders saatlerinde yönetimce verilen eğitim ve öğretim görevlerini yapar.<br>(5) Öğretmenler yaz ve dinlenme tatillerinde izinli sayılırlar. Hastalık ve diğer mazeret izinleri dışında ayrıca yıllık izin verilmez.<br>(6) Öğretmenlere, eğitim, öğretim ve yönetim görevlerinden başka bir görev verilemez.<br>(7) Öğretmenler, komisyon üyesi ve gözcü olarak görevlendirildikleri sınav komisyonlarında, okulda yapılan her türlü resmî toplantılar ve mahallî kurtuluş günleri ile millî bayramlarda bulunmak zorundadırlar. Öğretmenler görevlendirme ve toplantıların zamanı, en az iki gün önceden yazılı olarak duyurulur. Toplantının gündemi öğretmenlerin de görüşü alınarak hazırlanır. |

|   |                              |  |
|---|------------------------------|--|
| 4 | YARDIMCI HİZMETLER PERSONELİ | <b>29/08/2009 Tarih ve 27334 sayılı Okul Öncesi Eğitim Kurumları Yönetmeliğinin 33.Maddesi gereği Yardımcı Personelin görevleri;</b><br>Okul binası ve okuldaki eşyaların temizlik ve bakımını yapar.Okula gelen giden çeşitli malzeme ve araç gerecin gerekli yerlere taşır ve yerleştirir. Okul yönetimince yapılacak planlama ve işbölümüne göre her türlü yazı ve dosyanın dağıtılması ve toplanmasını sağlar. Okul bahçesinin ve bahçe araç gerecinin temizlik ve bakım işleri, Temizlik eylem planına göre çalışmaların düzenli olarak yürütülmesini sağlar. |
|---|------------------------------|--|

Tablo: Okul/Kurum Rehberlik Hizmetleri (Ocak 2024)

| Mevcut Kapasite                 |  |                                     |                      | Mevcut Kapasite Kullanımı ve Performans |          |             |   |             |          |
|---------------------------------|--|-------------------------------------|----------------------|---|----------|-------------|---|-------------|----------|
| Psikolojik Danışman Norm Sayısı | Görev Yapan Psikolojik Danışman Sayısı | İhtiyaç Duyulan Psikolojik Danışman | Görüşme Odası Sayısı | Danışmanlık Hizmeti Alan                |          |             | Rehberlik Hizmetleri İle İlgili Düzenlenen Eğitim/Paylaşım Toplantısı Vb. |             |          |
|                                 |  |                                     |                      | Öğrenci                                 | Öğretmen | Veli Sayısı | Öğretmenlere  | Öğrencilere | Velilere |
| 0                               | 1                                      | 0                                   | 1                    | 131                                     | 18       | 130         | 1   | 2           | 2        |

### Kurum Dışı Analiz

Küreselleşme sürecinin hız kazanması ülkeler ve insanlar arasındaki ilişkileri artırmakta ve ülkelerin büyümesi ve gelişmesine önemli fırsatlar sunmaktadır. Mevcut potansiyellerini kullanarak bu fırsatları değerlendirebilen ülkeler kalkınma sürecini başarıyla sürdürüp gelecekte dünyanın önde gelen ülkeleri arasında yer alacaktır. Ayrıca politik, ekonomik, sosyal ve teknolojik alandaki küresel eğilimler eğitim ve öğretim sistemlerinden beklentileri de etkilemekte ve değiştirmektedir.

Bilgi ve iletişim teknolojilerindeki gelişmeler bilgiye ulaşım imkânlarını geliştirerek geleneksel eğitim anlayışını değiştirmiştir. Eğitim ve öğretimde kullanılan yeni teknolojiler eğitim sisteminin unsurlarını güçlü bir şekilde etkilemektedir. Eğitim ve öğretimde fırsat eşitliğinin artırılması ve hizmet sunumunun iyileştirilmesi amacıyla yeni teknolojilerin eğitim ve öğretim ortamlarına transferi hayati önem taşımaktadır.

Günümüzde ekonomik ve siyasi güç dengeleri değişmektedir. Bazı ülke ve bölgeler yeni küresel güç merkezi olma yolunda ilerlerken bazı ülkeler mevcut güçlerini korumak için çaba sarf etmektedir. Küresel güç merkezi olma yolunda ilerleyen ülkeler ve mevcut güç dengesine sahip ülkeler arasında etkileşim ve karşılıklı bağımlılık giderek artmaktadır. Bu nedenle ülkeler arasındaki ekonomik ilişkiler giderek derinleşmekte ve sınırlar arasındaki geçirgenlik artmaktadır. Bu durum işgücünün hareketliliğini de beraberinde getirmektedir. Bu kapsamda nitelikli iş gücünü yetiştirmek tek başına yeterli olmamakta aynı zamanda bu işgücü potansiyelini ekonomik değere dönüştürmek için üretim süreçlerinde yüksek katma değer oluşturan aşamalara hâkim olmak önem arz etmektedir. Yakın gelecekte, genç nüfusa sahip gelişmekte olan ülkeler, yaşlı nüfuslu ülkelere oranla işgücü açısından avantajlı konumda olacaklardır. Ülkemiz nitelikli insan gücünün yetiştirilmesine dönük eğitim-sanayi işbirliği politikalarını güçlendirdiği takdirde içinde bulunduğu demografik Fırsat penceresinden faydalanma imkânına sahiptir.



## **Üst Politika Belgeleri**

Üst politika belgelerinde Okulumuz görev alanına giren konular ayrıntılı olarak taranmış ve bu belgelerde yer alan politikalar dikkate alınmıştır.

Stratejik plan çalışmaları kapsamında taranmış olan politika belgeleri aşağıda verilmiştir.

- 10.Kalkınma Planı
- Orta Vadeli Mali Plan
- Orta Vadeli Program
- 62.Hükümet Programı
- Bakanlık Mevzuatı
- MEB 2020-2024 Stratejik Planı
- Millî Eğitim Şura Kararları
- Avrupa Birliği müktesebatı ve ilerleme raporu
- Diğer Kamu Kurum ve Kuruluşlarının Stratejik Planları
- TÜBİTAK Vizyon 2023 Eğitim ve İnsan Kaynakları Raporu
- Türkiye Yeterlilikler Çerçevesi
- Millî Eğitim Kalite Çerçevesi
- Bilgi Toplumu Stratejisi ve Eylem Planı
- Hayat Boyu Öğrenme Strateji Belgesi
- Meslekî ve Teknik Eğitim Strateji Belgesi
- Ulusal Öğretmen Strateji Belgesi

Ulusal ve Uluslar arası Kuruluşların Eğitimle İlgili Raporları(ILO,OECD,UNICEF, EUROSTAT, WORLDBANK, UNESCO, CEDEFOP, NACCCE, IEA...)

## **GZFT(Güçlü, Zayıf, Fırsat,Tehdit)Analizi**

Okulumuzun temel istatistiklerinde verilen okul künyesi, çalışan bilgileri, bina bilgileri, teknolojik kaynak bilgileri ve gelir gider bilgileri ile paydaş anketleri sonucunda ortaya çıkan sorun ve gelişime açık alanlar iç ve dış faktör olarak değerlendirilerek GZFT tablosunda belirtilmiştir. Dolayısıyla olguyu belirten istatistikler ile algıyı ölçen anketlerden çıkan sonuçlar tek bir analizde birleştirilmiştir.

Kurumun güçlü ve zayıf yönleri donanım, malzeme, çalışan, iş yapma becerisi, kurumsal iletişim gibi çok çeşitli alanlarda kendisinden kaynaklı olan güçlülükleri ve zayıflıkları ifade etmektedir ve ayrımda temel olarak okul müdürü/müdürlüğü kapsamından bakılarak iç faktör ve dış faktör ayrımı yapılmıştır.

## GÜÇLÜ YÖNLER

| Eğitim ve Öğretime Erişim  | Eğitim ve Öğretimde Kalite  | Kurumsal Kapasite   |
|--|---|---|
| <ol style="list-style-type: none"><li>Okulumuz merkezde ve büyükşehirde olması</li><li>Velilerimizin sosyal-ekonomik düzeyinin iyi olması</li><li>Yetiştirme kurslarının olması</li><li>Velilerin öğretmenlerle kolay iletişim kurması</li><li>Okul bahçesinin büyük olması</li><li>Veli toplantılarına katılımın yüksek oranda ağırlanıyor olması</li><li>Okul çalışanlarının iş güne açılmasında kolaylığı olması</li><li>Okulda tekli eğitim yapılması</li><li>Ders başlama saatinin geç olması</li></ol> | <ol style="list-style-type: none"><li>Eğitim kadrosunun tecrübeli ve dinamik olması</li><li>Tüm branşlarda yeterli öğretmenin bulunması</li><li>Okulda çok amaçlı salonun olması</li><li>Okuldafen laboratuvarının olması ve aktif bir şekilde kullanılması</li><li>Teknolojik donanımın yeterli olması</li><li>Okulumuzun tam gün eğitim yapması</li></ol> <ol style="list-style-type: none"><li>Veli öğretmen iş birliğinin güçlü bir şekilde uygulanması</li><li>Mevcut personelin Tecrübe ve gücünü çalışmalara yansıtıyor olması</li><li>Kısıtlı olanaklara rağmen sosyal faaliyetlerin çok iyi bir şekilde yürütülmesi</li><li>Öğretmenlerin sınıflarda etkileşimli tahta dan yararlanabilmesi.</li><li>Okula ulaşımın kolay olması</li><li>Okul servislerinin olması</li><li>Dosyalama ve arşiv bölümünün düzenli olması</li><li>Güvenlik önlemlerinin olması</li><li>Kameraların olması</li></ol> | <ol style="list-style-type: none"><li>Öğretmen başına düşen öğrenci sayısının istenen seviyede olması</li><li>Sınıfların teknolojik donanıma sahip olması</li><li>Öğrenci devamsızlığı ve disiplin olaylarının az olması.</li><li>Yönetim kadrosunun yeniliğe açık olması</li><li>Temizlik, kırtasiye malzemeleri her türlü ihtiyaçların zamanında karşılanması</li></ol> |

## ZAYIF YÖNLER

|  |   |  |
|--|---|--|
| <ol style="list-style-type: none"><li>Hayat boyu kapsamında yeterli eğitim verilememesi</li><li>Teneffüs saatlerinin yetersiz olması</li></ol> | <ol style="list-style-type: none"><li>Okulun başlangıç ve bitiş saatlerinden dolayı sosyal faaliyetlere katılamama</li><li>Halk eğitim merkezi ile işbirliğinin az olması</li><li>Kapalı spor salonunun yetersiz olması</li><li>Okul kütüphanesinin yetersiz olması</li></ol> | <ol style="list-style-type: none"><li>Okulumuzun fiziksel kapasitesinin yetersiz olması</li><li>Kantinin fiziksel kapasitesinin yetersiz olması.</li></ol> |
|--|---|--|

## FIRSATLAR

| Eğitim ve Öğretime Erişim   | Eğitim ve Öğretimde Kalite   | Kurumsal Kapasite  |
|---|--|--|
| <ol style="list-style-type: none"> <li>1. Velilerimizin eğitim öğretimin önemi konusunda bilinçli olması</li> <li>2. Kız çocukların eğitim almaları konusunda zorluk çekmemeleri,</li> <li>3. Öğrenciler arasında c</li> <li>4. Velilerin ekonomik açıdan güçlü olmaları ve çocuklarını desteklemeleri</li> <li>5. Okulumuza ulaşım konusunda sıkıntı yaşanmaması</li> <li>6. Okul çevresinde fazla alışveriş merkezinin olmaması</li> <li>7. Okul servisinin olması</li> <li>8. Öğretmenler arası yeniliklere açık olması</li> </ol> | <ol style="list-style-type: none"> <li>1. Büyükşehirde olmak</li> <li>2. Üniversitelere yakın olmak ve çok sayıda üniversitenin olması</li> <li>3. Halk eğitimle iletişimin kolay olması</li> <li>4. Öğretmenlerin teknolojiye hakim olmaları</li> <li>5. Okulumuzda sınıflarda gerekli yardımcı kaynakları temin kolaylığı</li> <li>6. Velilerin sosyoekonomik durumlarının iyi olması</li> <li>7. Öğretmenler arası işbirliğinin iyi olması</li> <li>8. Okul personelinin işbirliğine açık olması</li> </ol> | <ol style="list-style-type: none"> <li>1. Okulumuzda rehber öğretmen sayısının yeterli olması</li> <li>2. Okulumuzun bahçesinin geniş olması</li> <li>3. Çevre esnafının olumlu etkileri</li> <li>4. Okul arazisinin ek bina yapımına müsait olması</li> <li>5. Gerekli yardımcı kaynakları temin kolaylığı</li> </ol> |

| <b>GÜÇLÜ YÖNLERİMİZ</b>   | <b>ZAYIF YÖNLERİMİZ</b>  |
|---|--|
| <p>Sınıfların teknolojik donanımına sahip olması</p> <p>Veli öğretmen işbirliği güçlü bir şekilde uygulanması</p> <p>Kısıtlı olanaklara rağmen sosyal faaliyetlerin çok iyi bir şekilde yürütülmesi</p> <p>Öğrenci devamsızlığı ve disiplin olaylarının az olması</p> <p>Yönetimin öğretmenin yanında ve her türlü yeniliğe açık olması</p> <p>Sınıflarda öğretmenin etkileşimli tahtalardan yararlanması.</p> <p>Temizlik, kırtasiye malzemeleri her türlü ihtiyaçların zamanında karşılanması Okul bahçesinin büyük olması</p> <p>Okula ulaşımın kolay olması</p> <p>Veli toplantılarına katılımın yüksek olması</p> <p>Okul servislerinin olması</p> <p>Güvenlik önlemlerinin olması</p> <p>Okul çalışanlarının yeniliklere açık olması</p> <p>Sınıf mevcutlarının kalabalık olmaması Okulumuzun temiz olması</p> <p>Okul Kültürünün olması</p> <p>Birlikte karar alınabilmesi ve çabuk organize olabilme, kararları birlikte uygulayabilme</p> <p>Okulumuzda şiddet ve zorbalık gibi eğitimi engelleyici davranışların çok az olması.</p> <p>Güvenlik kameralarının olması.</p> | <p>Fiziksel ortamın yetersizliği</p> <p>Dil laboratuvarının olmaması</p> <p>Teneffüs Saatlerinin Yetersiz olması</p> |

Çevre esnafının olumlu etkileri Gerekli yardımcı kaynakları temin kolaylığı  
Okul olarak iyi bir kadroya sahip olunması Okul servisinin olması  
Okul çevresinde fazla alışveriş merkezinin olmaması  
Öğretmenler arası işbirliğinin iyi olması  
Okul personelinin yeniliklere açık olması  
Veli gelir seviyelerinin ortalamaya yakın olması Velilerin okula destek vermeleri

Okulun cadde üzerinde olması  
Okul çıkış saatlerinde trafik yoğunluğu

### **Gelişim ve Sorun Alanları**

Paydaş analizi, kurum içi ve dışı analiz sonucunda Okulumuzun faaliyetlerine ilişkin gelişim ve sorun alanları tespit edilmiştir. Belirlenen gelişim ve sorun alanları üç tema altında gruplandırılarak plan mimarisinin oluşturulmasında temel alınmıştır.

Gelişim ve sorun alanları analizi ile GZFT analizi sonucunda ortaya çıkan sonuçların planın geleceğe yönelim bölümü ile ilişkilendirilmesi ve buradan hareketle hedef, gösterge ve eylemlerin belirlenmesi sağlanmaktadır.

Gelişim ve sorun alanları ayrımında eğitim ve öğretim faaliyetlerine ilişkin üç temel tema olan Eğitime Erişim, Eğitimde Kalite ve kurumsal Kapasite kullanılmıştır. Eğitime erişim, öğrencinin eğitim faaliyetine erişmesi ve tamamlamasına ilişkin süreçleri; Eğitimde kalite, öğrencinin akademik başarısı, sosyal ve bilişsel gelişimi ve istihdamı da dâhil olmak üzere eğitim ve öğretim sürecinin hayata hazırlama evresini; Kurumsal kapasite ise kurumsal yapı, kurum kültürü, donanım, bina gibi eğitim ve öğretim sürecine destek mahiyetinde olan kapasiteyi belirtmektedir.

| Eđitim ve Öğretime Eriřim  | Eđitim ve Öğretimde Kalite  |
|--|---|
| <ul style="list-style-type: none"><li>• Öğrencilerimizin devamsızlıđı</li><li>• Hayat boyu öğrenmeye katılım</li><li>• Özel eğitime ihtiyaç duyan bireylerin uygun eğitime erişimi</li></ul> | <ul style="list-style-type: none"><li>• Bilimsel, kültürel, sanatsal ve sportif faaliyetler</li><li>• Okuma kültürü</li><li>• Örgün ve yaygın eğitimi destekleme ve yetiřtirme kursları</li><li>• Öğretmenlere yönelik hizmet içi eğitimler</li><li>• Okul sađlıđı ve hijyen</li><li>• Zararlı alışkanlıklar</li><li>• Eğitsel, mesleki ve kişisel rehberlik hizmetleri</li><li>• Hayat boyu rehberlik hizmeti</li><li>• Temel dersler önceliđinde ulusal ve uluslar arası sınavlarda öğrenci başarısı</li></ul>  |
| <ul style="list-style-type: none"><li>▪ Yabancı dil yeterliliđi</li><li>▪ Uluslararası hareketlilik programlarına katılım</li><li>▪ Öğrencilerde davranış problemleri</li></ul>              | <ul style="list-style-type: none"><li>▪ Donatım eksikliđi</li><li>▪ Teknolojik altyapı eksikliđi</li><li>▪ İş ve işlemlerin gecikmesinden kaynaklanan kamu zararı</li><li>▪ Mevzuatın sık deđişimi</li><li>▪ Stratejik yönetim ve planlama anlayışı</li><li>▪ İş sađlıđı ve güvenliđi</li><li>▪ Denetim anlayışından rehberlik anlayışına geçilemediđi algısı</li><li>▪ Denetim hizmetlerine ilişkin yetki karmaşası</li><li>▪ Bütünsel bir izleme-deđerlendirme sistemi</li><li>▪ Ulusal ve uluslar arası kurum kuruluşlarla işbirliđi</li><li>▪ Elektronik ađ ortamlarının etkinliđi</li><li>▪ Arşiv yönetiminin yetersizliđi</li></ul> <p>İstatistik ve bilgi temini</p> |

## **BÖLÜM III: MİSYON, VİZYON VE TEMEL DEĞERLER**

Okul Müdürlüğümüzün Misyon, vizyon, temel ilke ve değerlerinin oluşturulması kapsamında öğretmenlerimiz, öğrencilerimiz, velilerimiz, çalışanlarımız ve diğer paydaşlarımızdan alınan görüşler, sonucunda stratejik plan hazırlama ekibi tarafından oluşturulan Misyon, Vizyon, Temel Değerler; Okulumuz üst kuruluna sunulmuş ve üst kurul tarafından onaylanmıştır.

### **MİSYONUMUZ**

Sevgiyi, saygıyı, hoş görüyü önemseyen, sorumluluk bilincine sahip, öğrenmeyi öğrenmiş, başarıyı ilke edinen, örnek davranışları ve çalışmalarıyla saygınlığa ulaşmış fırsatlardan eşit olarak yararlanabilen demokratik gençler yetiştirmek için varız.

### **VİZYONUMUZ**

İnsanları seven, onlara saygı duyan, sorumluluk bilince bilinci gelişmiş öğrencilerin yetiştiği; güveni, başarıyı ve saygınlığı temsil eden demokratik bir okul olmak.

### **TEMEL DEĞERLERİMİZ**

- 1) İnsan hak ve özgürlüklerine saygılıyız
- 2) Sevgiyi ve hoşgörüyü önemsiyoruz, saygıyı temel alıyoruz
- 3) Atatürk İlke ve İnkılaplarına bağlıyız
- 4) Toplumsal sorumluluk bilincine sahip bireyler yetiştirmeyi hedefliyoruz
- 5) Öğrenen öğrenci olmayı ilke ediniyoruz
- 6) Demokratik bir okul, demokratik bir toplum olması konusunda sorumluluk üstleniyoruz
- 7) Başarıyı çalışmanın getirdiğini biliyor, bireysel ve okul olarak başarımız için çalışıyoruz.

### **İLKELERİMİZ**

- Veli, öğretmen ve öğrenciler karşılıklı sevgi, saygı ve güveni ilke edinir
- Sürekli başarı için gerekli bilgi ve becerileri edinmek ilkemizdir.
- Özgüven ve farkındalık ilkemizdir
- Atatürk ilke ve inkılaplarına bağlılık ilkemizdir
- Sürekli gelişen okul anlayışı ilkemizdir
- Veli-öğrenci-öğretmen işbirliği ilkemizdir

## **BÖLÜMIV: AMAÇ, HEDEF VE EYLEMLER**

### **STRATEJİK PLAN GENEL TABLOSU**

#### **Stratejik Amaç1.**

Bütün bireylerin eğitim ve öğretime adil şartlar altında erişmesini sağlamak.

#### **Stratejik Hedef 1.1.**

Plan dönemi sonuna kadar dezavantajlı gruplar başta olmak üzere, eğitim ve öğretimin her tür ve kademesinde katılım ve tamamlama oranlarını artırmak.

#### **Stratejik Amaç 2.**

Bütün bireylere ulusal ve uluslar arası ölçütlerde bilgi, beceri, tutum ve davranışın kazandırılması ile girişimci, yenilikçi, yaratıcı, dil becerileri yüksek, iletişime ve öğrenmeye açık, özgüven ve sorumluluk sahibi sağlıklı ve mutlu bireylerin yetişmesine imkân sağlamak.

#### **Stratejik Hedef 2.1.**

Bütün bireylerin bedensel, ruhsal ve zihinsel gelişimlerine yönelik faaliyetlere katılım oranını ve öğrencilerin akademik başarı düzeylerini artırmak.

#### **Stratejik Hedef 2.2.**

Hayat boyu öğrenme yaklaşımı çerçevesinde, işgücü piyasasının talep ettiği beceriler ile uyumlu bireyler yetiştirerek istihdam edilebilirliklerini artırmak.

#### **Stratejik Hedef 2.3.**

Eğitimde yenilikçi yaklaşımlar kullanılarak bireylerin yabancı dil yeterliliğini ve uluslararası öğrenci/öğretmen hareketliliğini artırmak

#### **Stratejik Amaç 3.**

Beşeri, fiziki, mali ve teknolojik yapı ile yönetim ve organizasyon yapısını iyileştirerek eğitime erişimi ve eğitimde kaliteyi artıracak etkin ve verimli işleyen bir kurumsal yapıyı tesis etmek.

#### **Stratejik Hedef 3.1.**

Bakanlık Hizmetlerinin etkin sunumunu sağlamak üzere insan kaynaklarının yapısını ve niteliğini geliştirmek.

#### **Stratejik Hedef 3.2.**

Plan dönemi sonuna kadar, belirlenen kurum standartlarına uygun eğitim ortamlarını tesis etmek; etkin, verimli bir mali yönetim yapısını oluşturmak.

#### **Stratejik Hedef 3.3.**

Etkin bir izleme ve değerlendirme sistemiyle desteklenen, bürokrasinin azaltıldığı, çoğulcu, katılımcı, şeffaf ve hesap verebilir bir yönetim ve organizasyon yapısını plan dönemi sonuna kadar oluşturmak.

### Stratejik Hedef 3.4.

Plan dönemi sonuna kadar etkin bir bilgi yönetimi sistemi oluşturmak ve okul/kurum hizmetlerinin sunumunda enformasyon teknolojilerinin etkinliğini artırmak.

## TEMAI: EĞİTİM VE ÖĞRETİME ERİŞİM

### Stratejik Amaç 1

Bütün bireylerin eğitim ve öğretime adil şartlar altında erişmesini sağlamak.

### Stratejik Hedef 1.1.

Plan dönemi sonuna kadar dezavantajlı gruplar başta olmak üzere, eğitim ve öğretimin her tür ve kademesinde katılım ve tamamlama oranlarını artırmak.

### Performans Göstergeleri

| No     | Performans Göstergeleri  | Önceki Yıllar | Hedef  |
|--------|--|---------------|--------|
|        |  | 2023          | 2028   |
| 1.1.1. | Temel eğitimden orta öğretime geçişte ilk beş tercihinden birisine yerleştirmek. | 1.1.1.        | 1.1.1. |
| 1.1.2. | Örgün eğitimde 10 gün ve üzeri devamsız öğrenci oranı                            | 25            | 20     |
| 1.1.3. | Yetiştirme kurslarına katılım oranları   | %60           | %85    |

Okulumuzun sorumlu olduğu bölgede ilköğretim çağındaki olan tüm çocuklar okula devam etmektedir. Öğrencilerin akademik başarılarını geliştirmek, aileleri bu konuda bilinçlendirmek, yetiştirme kurslarımızdan mümkün olduğu kadar çok öğrencinin yararlanmasını sağlamak hedeflerimizdendir.

Öğrencilerimizin okula devamı konusunda sürekliliğin sağlanması, öğrencilerin aidiyet duygularının gelişmesi için sık sık ödüllendirilmesi, okuldaki faaliyetlerden mümkün olduğunca çok öğrencinin yararlanmasının sağlanması hedeflerimizdendir.



## Tedbirler

| No | Tedbir   | Eylemden Sorumlu Birimler   | Eylemin Ana Sorumlusu | Eylem Tarihi                            |
|----|--|---|-----------------------|---|
| 1. | Okulda açılan yetiştirme kursları hakkında öğrenci ve velilere yönelik seminerler verilmesi            | Müdür Yardımcısı<br>OGYE Ekip<br>Üyeleri/Kalite Kurulu<br>Kulüpler<br>OAB Vb. | Müdür<br>Yardımcısı   | Eşit aralıklarda yıl içinde dağıtılacak |
| 2. | Mesleki rehberlik çalışmaları  | Müdür yardımcısı<br>Rehberlik servisi<br>Sınıf öğretmenleri                   | Müdür<br>Yardımcısı   | Eylül-Kasım-Nisan-Haziran               |
| 3. | Ortak sınavlara yönelik farkındalık eğitimi  | Müdür yardımcısı<br>Rehberlik servisi<br>Sınıf öğretmenleri                   | Müdür<br>Yardımcısı   | Şubat-Mart-Nisan-Mayıs                  |
| 4. | Devamsız öğrencilerin velilerine ev ziyaretleri yapmak   | Müdür yardımcısı<br>Rehberlik servisi<br>Sınıf öğretmenleri                   | Müdür<br>Yardımcısı   | Her ayın son haftası                    |
| 5. | Öğrencilere devamsızlık konusunda bilgi verilmesi  | Müdür yardımcısı<br>Rehberlik servisi<br>Sınıf öğretmenleri                   | Müdür<br>Yardımcısı   | Yıl içerisinde yapılacak                |
| 6. | Okul öğretmenleriyle toplantılar düzenleyip öğretmenlerin yetiştirme kurslarına katılımlarını sağlamak | Okul müdürü<br>Müdür yardımcısı   | Müdür<br>Yardımcısı   | Yıl içerisinde yapılacak                |

## **TEMAII: EĞİTİM VE ÖĞRETİMDE KALİTENİN ARTIRILMASI**

Eğitim ve öğretimde kalitenin artırılması başlığı esas olarak eğitim ve öğretim faaliyetinin hayata hazırlama işleminde yapılacak çalışmaları kapsamaktadır.

Bu tema altında akademik başarı,sınav kaygıları,sınıfta kalma,ders başarıları ve kazanımları, disiplin sorunları, öğrencilerin bilimsel, sanatsal, kültürel ve sportif faaliyetleri ile istihdam ve meslek edindirmeye yönelik rehberlik ve diğer mesleki faaliyetler yer almaktadır.

### **Stratejik Amaç 2:**

Bütün öğrencilere ulusal ve uluslar arası ölçütlerde bilgi, beceri, tutum ve davranışın kazandırılması ile girişimci, yenilikçi, yaratıcı, dil becerileri yüksek, iletişime ve öğrenmeye açık, özgüven ve sorumluluk sahibi sağlıklı ve mutlu bireylerin yetişmesine imkân sağlamak.

### **Stratejik Hedef 2.1**

Bütün bireylerin bedensel, ruhsal ve zihinsel gelişimlerine yönelik faaliyetlere katılım oranını ve öğrencilerin akademik başarı düzeylerini artırmak.

## Performans Göstergeleri

| NO     | PERFORMANS<br>GÖSTERGESİ   |         |                     | Önceki<br>Yıllar |      | Hedef |       |       |
|--------|--|---------|---------------------|------------------|------|-------|-------|-------|
|        |  |         |                     | 2022             | 2023 | 2024  | 2025  | 2026  |
| 1.1.1  | Not Ortalaması   | 8.Sınıf | Türkçe              | 71,86            | 73   | 75    | 77    | 79    |
|        |  |         | Matematik           | 52,30            | 53   | 53,50 | 54    | 54,5  |
|        |  |         | Fen ve<br>Teknoloji | 61,85            | 63   | 65    | 67    | 69    |
|        |  |         | Yabancı<br>Dil      | 50,88            | 52   | 54    | 56    | 58    |
|        |  |         | İnkılap<br>Tarihi   | 67,73            | 68   | 68,15 | 69,15 | 69,55 |
|        |  |         | Din<br>Kültürü      | 92,61            | 93   | 93,50 | 93,75 | 94,5  |
| 1.1.2  | Sanat, bilim ,kültür ve spor alanlarında en az bir faaliyete katılan öğrenci oranı |         |                     | 250              | 280  | 300   | 350   | 450   |
| 1.1.3. | Öğrenci başına okunan kitap sayısı   |         |                     | 3                | 3    | 4     | 4     | 5     |
| 1.1.4. | Yaptırım uygulanan öğrenci oranı   |         |                     | 2                | 2    | 0     | 0     | 0     |
| 1.1.5. | Yarışmalara katılan öğrenci sayısı   |         |                     | 30               | 40   | 50    | 55    | 60    |

Eğitimin en önemli amaçlarından biri bireylerin gizli potansiyellerini en üst düzeye çıkararak kendini gerçekleştirmesine olanak sağlamaktır.

| No | Tedbir  | Eylemin Ana Sorumlusu | Eylem Tarihi                              |
|----|---|-----------------------|---|
| 1. | Yetiştirme kurslarına katılım oranlarını artırmak için çalışmalar yapmak.<br>Bakanlık tarafından yayınlanan kazanım değerlendirme testlerine verilen önemini arttırmak. | Okul müdürü           | Yıl içinde yapılacak                      |
| 2. | Velilere ve öğrencilere verimli ders çalışma yöntemlerinin anlatılması  | Müdür Yardımcısı      | Yıl içinde yapılacak                      |
| 3. | Öğrencilere ve velilere kitap okumanın önemini anlatmak   | Müdür Yardımcısı      | Ekim-Kasım-Aralık-Şubat-Mart-Nisan        |
| 4. | Sanat, bilim, kültür ve spor alanlarında faaliyetler düzenlemek   | Müdür Yardımcısı      | Eşit aralıklarla<br>Yıl içindedağıtılacak |
| 5. | Sağlıklı beslenme ile ilgili, öğretmen, öğrenci ve veli bilgilendirme semineri  | Müdür Yardımcısı      | Eylül- Haziran                            |

Bireylerin kendini gerçekleştirmesi için uygun ortamlar sunmak “spor, müzik, resim, tiyatro, şiir dinletileri”, eğitim öğretim ortamının da bu etkinliklerin yapılmasına elverişli hale getirilmesi hedeflenmektedir.

Dersin işlenişinin öğrencilerin kendilerini ifade edecek şekilde yapılması” eğitici drama, grup çalışması vb.” çalışmaların artırılması hedeflenmektedir.

Öğrencilerin kendini gerçekleştirme, problem çözme, çatışma çözme becerilerini geliştirmek amacıyla ders ve ders dışı etkinliklerde buna yönelik çalışmaların artırılarak devam etmesi hedeflenmektedir.

## Stratejik Hedef 2.2.

Etkin bir rehberlik anlayışıyla, öğrencilerimizi ilgi ve becerileriyle orantılı bir şekilde üst öğrenime veya istihdama hazır hale getiren daha kaliteli bir kurum yapısına geçilecektir.

Hayat boyu öğrenme yaklaşımı çerçevesinde, işgücü piyasasının talep ettiği beceriler ile uyumlu bireyler yetiştirerek istihdam edilebilirliklerini artırmak.

## Performans Göstergeleri

| No      | Performans Göstergesi               | Eski Yıllar | Hedef |      |      |      |  |
|---------|-------------------------------------|-------------|-------|------|------|------|--|
|         |                                     | 2023        | 2024  | 2025 | 2026 | 2027 |  |
| 2.2. 1. | Öğrenci Meslek Gezileri             | 2           | 3     | 3    | 4    | 5    |  |
| 2.2. 2. | Sınıflarda Yapılan Meslek Tanıtları | 1           | 2     | 2    | 2    | 3    |  |

Bireylerin meslek seçimi hayatlarında yapacakları önemli seçimlerden biridir. Bunun için bireyin ilgi ve yeteneklerini keşfetmesi, üst öğrenim kurumları hakkında bilgi sahibi olması kurumumuzca hedeflenmektedir.

| No | Tedbir   | Eylemden Sorumlu Birimler             | Eylemin Sorumlu su | Eylem Tarihi                            |
|----|--|---------------------------------------|--------------------|---|
| 1. | Akademik benlik kavramı ölçeği uygulanması   | Rehberlik Servisi<br>Müdür yardımcısı | Rehberlik Servisi  | Yıl içinde planlanacak                  |
| 2. | Meslek tanıtım toplantıları düzenlemek   | Rehberlik Servisi<br>Müdür yardımcısı | Rehberlik Servisi  | Eşit aralıklarla yıl içinde dağıtılacak |
| 3. | Değişik meslek guruplarından kişiler getirip öğrencilere meslekleriyle ilgili bilgi vermelerini sağlamak | Rehberlik Servisi<br>Müdür yardımcısı | Rehberlik Servisi  | Kasım-Şubat-Mayıs                       |

### Stratejik Hedef 2.3

Eğitimde yenilikçi yaklaşımlar kullanılarak bireylerin yabancı dil yeterliliğini ve uluslararası öğrenci/öğretmen hareketliliğini artırmak

### Performans göstergeleri

|        |  | 2020  | 2021 | 2022 | 2023 |
|--------|--|-------|------|------|------|
| 2.3.1. | Temel eğitimden ortaöğretime geçişte yabancı dil net ortalaması                            | 35,98 | 36   | 40   | 50   |
| 2.3.2. | Uluslar arası hareketlilik programlarına/projelerine katılan öğrenci sayısı                | 0     | 0    | 0    | 0    |
| 2.3.3. | Yabancı dil dersi yıl sonu puanı ortalaması  | 74,45 | 74   | 75   | 76   |
| 2.3.4. | AB Eğitim ve Gençlik Programları kapsamında yapılan kurumsal/bireysel proje başvuru sayısı | 0     | 0    | 0    | 0    |

Sürekli değişen, ülkelerin dillerin kültürlerin sürekli etkileşim halinde bulunduğu küreselleşen dünyada dil öğrenmek, farklı kültürleri tanımak, iş bulabilmek ve kendini geliştirmek için daha da önem kazanmıştır. Bu sebeple eğitim öğretimde yabancı dil eğitimi-öğretimi, bireylerin okul hayatı ve iş hayatı boyunca etkin bir şekilde yabancı dil konuşabilmelerini sağlayabilecek nitelikte olmalıdır. Farklı kültürleri tanıma bireylerin olaylara ve dünya ya bakış şekillerini değiştirmekte, farklılıkları zenginlik görmelerine yardımcı olmaktadır. Gelişmiş veya gelişmekte olan ülkeler başta olmak üzere bütün dünyada bireyleri en az bir yabancı dili öğrenmesi zorunluluk haline gelmiştir.

Bu hedefin yenilikçi yaklaşımlar kullanılarak gerçekleştirilmesi bireylerin yabancı dil yeterliliğine ve uluslararası öğrenci\öğretmen hareketliliğini arttıracaktır.

### Tedbirler

| No | Tedbir   | Eylemden Sorumlu Birimler                  | Eylem Tarihi           |
|----|--|--|------------------------|
|    | Her ünite sonunda İngilizce dersinden düzenli olarak deneme sınavları  | İngilizce Öğretmenleri<br>Müdür Yardımcısı | Her ayın sonunda       |
|    | Öğrencileri yetiştirme kurslarına yönlendirmek   | Müdür Yardımcısı<br>Sınıf Öğretmeni        | Tüm yıl boyunca        |
|    | E-Twinning ve Erasmus projeleri kapsamında hazırlanan projelerle uluslar arası hareketliliğe katılmak            | İngilizce Öğretmenleri<br>Müdür yardımcısı | Yıl içinde planlanacak |
|    | Öğrencilere değişik kültürleri tanınması kapsamında dönem sonunda İngilizce tiyatrolar hazırlanması ve sunulması | İngilizce Öğretmenleri<br>Müdür yardımcısı | Ocak-Haziran           |

## TEMA III: KURUMSAL KAPASİTE

### Stratejik Amaç 3

Beşeri, fiziki, mali ve teknolojik yapı ile yönetim ve organizasyon yapısını iyileştirerek eğitime erişimi ve eğitimde kaliteyi artıracak etkin ve verimli işleyen bir kurumsal yapıyı tesis etmek.

### Stratejik Hedef 3.1

Okul hizmetlerinin etkin sunumunu sağlamak üzere insan kaynaklarının yapısını ve niteliğini geliştirmek.

### Performans Göstergeleri

| No     | Gösterge  | Önceki Yıllar |      | Hedef |      |
|--------|---|---------------|------|-------|------|
|        |   | 2022          | 2023 | 2024  | 2025 |
| 2.3.5. | Personel Başına Düşen Yıllık Hizmet İçi Eğitim Sayısı                   | 2             | 2    | 3     | 3    |
| 2.3.6. | Okulumuzda Uluslararası Hareketlilik Programına Katılan Personel Sayısı | 0             | 0    | 1     | 2    |
| 2.3.7. | Öğretmenlerin Katıldığı Yarışmalar                                      | 0             | 1    | 2     | 3    |
| 2.3.8. | Okulumuzun Fiziki Koşullarının Engelli Bireyler Uygun Olması Oranı      | %0            | %0   | %20   | %40  |

Öğrencilerin eğitim-öğretim ortamından en üst düzeyde yararlanmaları, ancak nitelikli personel sayesinde mümkün olabilir. Bunun için personelin istek ve ihtiyaçlarına uygun eğitim almalarını sağlamak, bunları uygulayacak ortam hazırlamak okulumuzun hedeflerindedir.

## Tedbirler

| No | Tedbir  | Eylemden Sorumlu Birimler       | Eylemin Ana Sorumlusu |
|----|---|---------------------------------|-----------------------|
| 1  | Öğretmenlerimizin ihtiyaçlarına uygun hizmet içi seminerlerin planlanması   | Müdür Yrd.<br>Rehberlik Servisi | Okul Müdürü           |
| 2  | Okulumuzdan uluslar arası bir proje başvurusu yapmak veya bir projeye ortak olmak   | Müdür Yrd.<br>İngilizce Öğrt.   | Okul Müdürü           |
| 3  | Okulumuzun fiziksel koşulları engelli bireylerin eğitim ve öğretime erişimlerini kolaylaştıracak şekilde düzenlenecektir. | Okul müdürü<br>Müdür Yrd.       | Okul Müdürü           |
| 4  | Öğretmenlerimiz arasında sosyal etkinlikler düzenlenerek motivasyonları artırılacak                                       | Müdür Yrd.<br>Komisyon          | Müdür Yrd.            |



### Stratejik Hedef 3.2

Plan dönemi sonuna kadar, belirlenen kurum standartlarına uygun eğitim ortamlarını tesis etmek ve etkin, verimli bir mali yönetim yapısı oluşturmak.

#### Performans Göstergeleri

| No      | Gösterge   | Önceki Yıllar |      |      |      |
|---------|--|---------------|------|------|------|
|         |  | 2020          | 2021 | 2022 | 2023 |
| 2.3.9.  | Okul bahçesindeki oyun alanından yararlanılması                | 50            | 75   | 90   | 100  |
| 2.3.10. | Hayırseverler ile görüşme sayısı                               | 1             | 1    | 2    | 4    |
| 2.3.11. | Eğitim ortamlarının iş güvenliği kurallarına göre düzenlenmesi | %70           | %70  | %75  | %85  |

Öğrencilerin bireysel gelişimlerini desteklemek için uygun eğitim ortamı, fiziki yapının gelişimlerine uygun olması oldukça önemlidir.

Öğrencilerin sosyal gelişimini desteklemek için oyun alanlarının artırılması ve etkin bir şekilde kullanılması hedeflenmektedir.

| No | Tedbir   | Eylemden Sorumlu Birimler | Eylemin Ana Sorumlusu | Eylem Tarihi                                 |
|----|--|---------------------------|-----------------------|--|
| 1  | Okul bahçesindeki oyun bahçesinin genişletme çalışması yapılacak | Okul Müdürü               | Okul Müdürü           | Yıl içinde                                   |
| 4  | Kütüphanenin daha verimli kullanılması için çalışmalar yapılacak | Kütüphane Kulüp           | Kütüphane Kulübü      | Yıl içinde                                   |
| 5  | Okulun ihtiyaçlarının giderilmesi                                | Okul Müdürü<br>Müdür Yrd. | Müdür Yrd.            | Eylül ayında ekip<br>Kurulacak<br>Yıl içinde |

#### Tedbirler

##### Stratejik Hedef 3.3

Plan dönemi sonuna kadar etkin bir izleme ve değerlendirme sistemiyle desteklenen, bürokrasinin azaltıldığı, çoğulcu, katılımcı, şeffaf, hesap verebilir sahip bir yönetim ve organizasyon yapısını oluşturmak.

### Performans Göstergeleri

| No      | Gösterge  | Önceki Yıllar |      |      |      |
|---------|---|---------------|------|------|------|
|         |   | 2020          | 2021 | 2022 | 2023 |
| 2.3.16. | Yöneticilik eğitimine katılan yönetici sayısı                           | 1             | 1    | 2    | 2    |
| 2.3.17. | Okulların bilgi edinme sistemlerinden yararlanıcıların memnuniyet oranı | %70           | %70  | %80  | %90  |
| 2.3.18. | Veli toplantıları   | 2             | 2    | 3    | 4    |
| 2.3.19. | OAB toplantısı  | 2             | 2    | 3    | 3    |
| 2.3.20. | İletişim becerileri semineri alan idareci sayısı                        | 1             | 1    | 2    | 3    |

Velilerle okul idaresinin bilgi paylaşımında bulunması için veli toplantıları örneği bir fırsattır.Okul Aile Birlikleri,okul yönetimiyle veliler arasında iletişimin kurulması ve devam ettirilmesi için önemli rol üstlenmiştir.

### Tedbirler

| No | Tedbir  |                                 |   |
|----|---|---------------------------------|---|
| 1  | Velilerimize yönelik bilgilendirme toplantıları düzenlemek        | Müdür Yrd.<br>Rehberlik servisi | Yıl içinde                              |
| 2  | Tüm personele yönelik iletişim becerileri semineri düzenlemek     | Müdür Yrd.<br>Rehberlik Servisi | Eşit aralıklarla yıl içinde dağıtılacak |
| 3  | Okul aile birliğinin daha şeffaf ve izlenebilir olmasını sağlamak | Müdür Yrd.                      | Yıl içinde                              |

### StratejikHedef3.4

Plan dönemi sonuna kadar etkin bir bilgi yönetimi sistemi oluşturmak ve okul/kurum hizmetlerinin sunumunda enformasyon teknolojilerinin etkinliğini artırmak.

#### Performans Göstergeleri

| No     | Gösterge                          | Önceki Yıllar     |                   | Hedef            |                  |                  |                  |
|--------|-----------------------------------|-------------------|-------------------|------------------|------------------|------------------|------------------|
|        |                                   | 2022              | 2023              | 2024             | 2025             | 2026             | 2027             |
| 3.4.1. | Teknolojiden Yararlanma Oranı     | %90               | %95               | %98              | %98              | %99              | %100             |
| 3.4.2  | Okul Sitesinin Güncellenme Süresi | 2 haftada<br>1kez | 2 haftada<br>1kez | Haftada<br>1 kez | Haftada<br>1 kez | Haftada<br>1 kez | Haftada<br>1 kez |
| 3.4.3  | İnternet Erişim Ağı               | %80               | %90               | %100             | %100             | %100             | %100             |
| 3.4.4  | Teknolojik Donanım                | %90               | %90               | %100             | %100             | %100             | %100             |

Teknolojideki gelişmeler her alan da olduğu gibi eğitim alanında da önemli gelişmelere neden olmuştur. Teknolojinin eğitim ortamında kullanılması öğrenmelerin kalıcı olmasına , çoklu zeka kuramına göre tüm duyu organlarına hitap etmesine yardımcı olmaktadır. Okulumuzun teknolojik donanımının artırarak geliştirilmesi, öğretmenlerin teknolojiyi kullanmalarının üst düzeye çıkarılması okulumuzun hedeflerindedir.

#### Tedbirler

| No | Tedbir   | Eylemin Ana Sorumlusu | Eylem Tarihi         |
|----|--|-----------------------|----------------------|
| 1  | Okulumuzun resmi internet sitesini düzenli olarak güncellemek                      | Müdür Yrd.            | Her haftanın sonunda |
| 2  | Tüm sınıflarımızda teknolojik araçların kullanılmasını sağlamak                    | Okul Müdürü           | Yıl içinde yapılacak |
| 3  | Tüm sınıflarda internet bağlantısının sorunsuz bir şekilde kullanılmasını sağlamak | Okul Müdürü           | Her ayın sonunda     |

## BÖLÜM:MALİYETLENDİRME

2024-2028 Stratejik Planı Faaliyet/Proje Maliyetlendirme Tablosu

| AMAÇ VE HEDEFLER   | 2024   | 2025   | 2026   | 2027   | 2028<br>(5YILLIK<br>MALİYET<br>TOPLAMI) | KAYNAK            |
|--|--------|--------|--------|--------|---|-------------------|
| <b>AMAÇ 1</b><br>Her bir öğrencimizin Atatürk ilkelerine bağlı, bilimsel düşünceyi rehber edinmiş, demokrasi kültürü ve evrensel değerleri benimsemiş, gelişen Türkiye için çağdaş, akılcı, realist, insan haklarına saygılı, ruhsal, bedensel ve zihinsel yönden sağlıklı, çevreye duyarlı ve özgülveni geliştirmiş, iyi birer vatandaş olarak yetişmesi için fırsat ve imkân eşitliği içinde eğitim almasını sağlamak. | 20.000 | 30.000 | 40.000 | 50.000 | 140.000                                 | Okul-Aile Birliği |
| <b>HEDEF.1.1</b> Plan dönemi sonuna kadar okulumuzdaki her kademede eğitim öğretime katılım ve eğitim öğretime tamamlama oranlarındaki mevcut durumu korumak, devamsızlığı azaltmak, özel eğitime ihtiyacı olan öğrencilerin uyum sorunu yaşamadan öğrenimlerine devam edebilmelerini sağlayacak temel bilgi ve becerileri kazandırmak.  | 20.000 | 30.000 | 40.000 | 50.000 | 140.000                                 | Okul-Aile Birliği |

|  |        |        |        |        |        |                   |
|--|--------|--------|--------|--------|--------|-------------------|
| <b>HEDEF 1.2</b> Okulumuz genelinde plan dönemi içinde Yabancı dil dersini öğrencilerimize sevdirmek, İngilizceyi kullanmaları için onları teşvik etmek ve öğrendikleri temel konuları, İngilizce'nin temel dil becerilerini (dinleme, okuma, yazma, konuşma, karşılıklı konuşma) iletişim amaçlarına dayalı olarak kullanmalarını sağlamak, ulusal ve uluslar arası düzeyde proje geliştirebilmek.  | 500    | 1.000  | 1.500  | 2.000  | 5000   | Okul Aile Birliği |
| <b>AMAÇ 2</b><br>Kurumdaki hizmet, kalite ve verimliliği artırmak için yaşanan boyu öğrenme anlayışı ile içinde bulunduğumuz çağın eğitim anlayışı ilkelere uygun, okulun eğitim öğretim başarısını yükseltmek; yeniliği, sorumluluk bilinci,yüksek, sosyal,kültürel, bilimsel, sportif faaliyetlere katılan, sanatsal ve estetik duygusu gelişmiş, kendi kültürünü tanıyan ve temsili edebilen, derslerde edindiği bilgi ve becerilerini farklı ortamlarda da kullanabilen, yabancı dil becerisi gelişmiş, girdiği her ortamda kendini ifade edebilen sağlıklı ve mutlu bireyler yetiştirmek. | 10.000 | 15.000 | 20.000 | 25.000 | 70000  | Okul Aile Birliği |
| <b>HEDEF 2.1</b> Sosyal, kültürel, sportif, bilimsel ve sanatsal faaliyetlere katılım oranını plan dönemi sonuna kadar artırarak öğrencilerin akademik başarı düzeylerini artırmak, bedensel,ruhusal ve zihinsel gelişimlerini desteklemek,teknolojiye hakim olmalarını sağlamak.  | 5.000  | 5.000  | 5.000  | 15.000 | 30.000 | Okul Aile Birliği |
| <b>HEDEF 2.2</b> Okulumuz genelinde plan dönemi içinde öğrencilerimizin yabancı dil dersini yeterliliklerini artırmak, uluslar arası öğrenci, öğretmen hareketlilik oranını yükseltmek, akademik başarılarını artırmak   | 200    | 250    | 300    | 350    | 1100   | Okul Aile Birliği |
| <b>AMAÇ 3</b> Okulumuzun fiziki, teknolojik, mali ve beşeri yapısı ile yönetim ve organizasyon sistemini iyileştirerek çağın eğitim anlayışı ilkelere uygun bir kuruma haline gelmek.  | 5.000  | 8.000  | 10.000 | 15.000 | 38000  | Okul Aile Birliği |
| <b>HEDEF 3.1</b> Okul hizmetlerinin etkin sunumunu sağlamak üzere plan dönemi içinde insan kaynakları yönetim sistemini kurmak, insan kaynaklarının etkili ve üretken olmasını sağlamak, eğitim öğretim niteliğini artırmak için destek sağlamak.  | 1.000  | 1.500  | 2.000  | 2.500  | 7000   | Okul Aile Birliği |
| <b>HEDEF3.2.</b> Okulun finansal kaynaklarının etkin dağılımı sağlayarak plan dönemi içinde okulun fiziki ve teknolojik yapısını iyileştirmek  | 10.000 | 13.000 | 14.000 | 15.000 | 15.825 | Okul Aile Birliği |
| <b>HEDEF 3.3</b> Plan dönemi sonuna kadar bürokrasinin azaltılarak paydaşların yönetişime katıldığı şeffaflık hesap verebilir, güçlü bir organizasyonla kurumsal yapıyı iyileştirmek   | 500    | 800    | 1.000  | 1.500  | 2.100  | Okul Aile Birliği |

## VI.BÖLÜM: İZLEME VE DEĞERLENDİRME

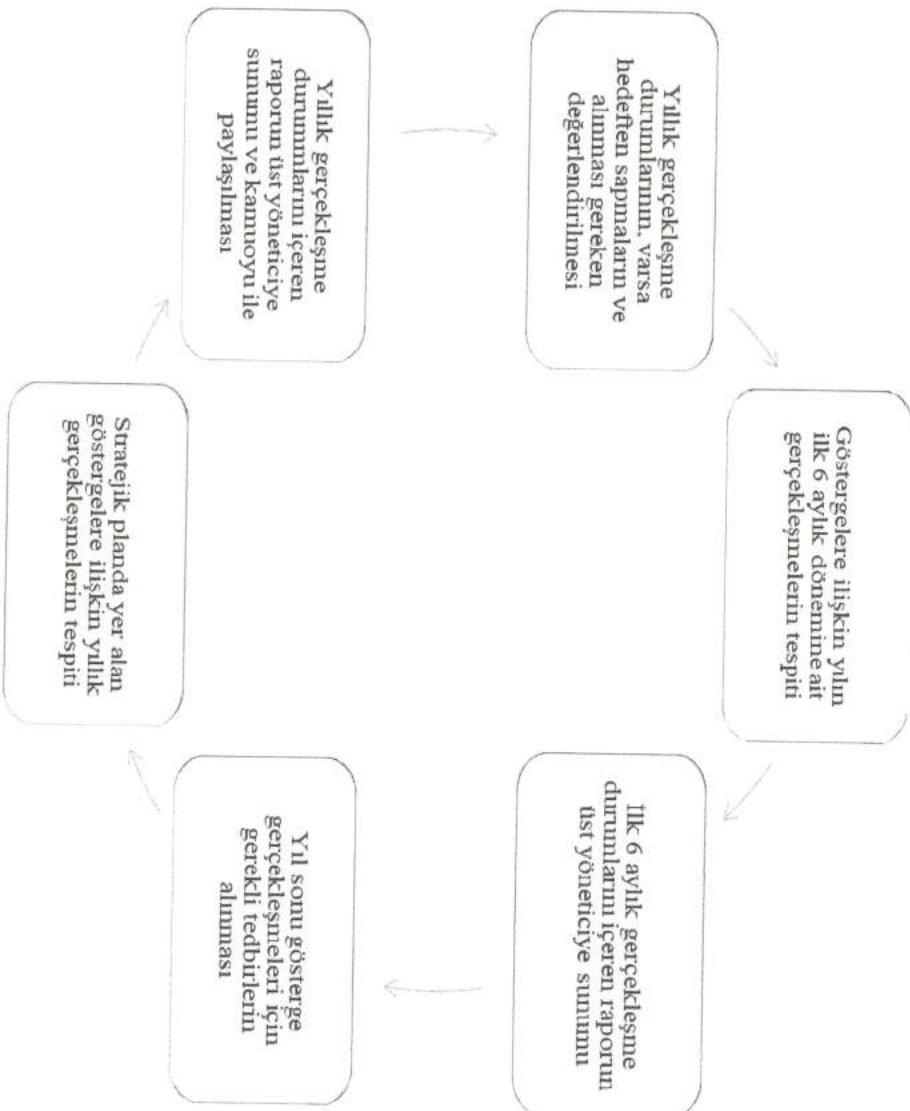
5018 sayılı Kamu Mali Yönetimi ve Kontrol Kanununun amaçlarından biri; kalkınma planları ve programlarda yer alan politika ve hedefler doğrultusunda kamu kaynaklarının etkili, ekonomik ve verimli bir şekilde elde edilmesi ve kullanılmasını, hesap verebilirliği ve mali saydamlığı sağlamak üzere, kamu mali yönetiminin yapısını ve işleyişini düzenlenektir.

Bu amaç doğrultusunda; stratejik planlar vasıtasıyla, kalkınma planları, programlar, ilgili mevzuat ve benimsedikleri temel ilkeler çerçevesinde geleceğe ilişkin misyon ve vizyonlarını oluşturması, stratejik amaçlar ve ölçülebilir hedefler saptaması, performanslarını önceden belirlenmiş olan göstergeler doğrultusunda ölçmesi ve bu sürecin izleme ve değerlendirilmesini yapmaları gerekmektedir.

Bu kapsamda okulumuz 2019-2023 dönemine ilişkin kalkınma planları ve programlarda yer alan politika ve hedefler doğrultusunda kaynaklarının etkili, ekonomik ve verimli bir şekilde elde edilmesi ve kullanılmasını, hesap verebilirliği ve saydamlığı sağlamak üzere 2024-2028 Stratejik Planı'nı hazırlamıştır. Hazırlanan planın gerçekleştirme durumlarının tespiti ve gerekli önlemlerin zamanında ve etkin biçimde alınabilmesi için 2024-2028 Stratejik Planı Değerlendirmesi yapılacaktır.

| İzleme Değerlendirme Dönemi | Gerçekleştirilme Zamanı              | İzleme Değerlendirme Dönemi Süreç Açıklaması  | Zaman Kapsamı |
|-----------------------------|--------------------------------------|---|---------------|
| Birinci Dönem               | Her yılın Temmuz ayı içerisinde      | Göstergelerin gerçekleştirme durumları hakkında hazırlanan raporun üst yönetime sunulması   | Ocak-Temmuz   |
| İkinci Dönem                | İzleyen yılın Şubat ayı sonuna kadar | Üst yönetici başkanlığında harcama birim yöneticilerince yıl sonu gerçekleştirmelerinin, gösterge hedeflerinden sapmaların ve sapma nedenlerin değerlendirilerek gerekli tedbirlerin alınması | Tüm yıl       |

## 2024-2028 SP TASLAĞI



Şekil: 2024-2028 Stratejik Plan İzleme ve Değerlendirme Modeli

## EKLER:

### Öğretmen Anketi

| Sıra No | MADDELER  | Kesinlikle Katılmıyorum | Katılmıyorum | Kararsızım | Katılıyorum | Kesinlikle Katılıyorum |
|---------|---|-------------------------|--------------|------------|-------------|------------------------|
| 1       | Okulunuzda alınan kararlar, çalışanların katılımıyla alınır.  |                         |              |            |             |                        |
| 2       | Her türlü ödüllendirilmede adil olma, tarafsızlık ve objektiflik esastır.                               |                         |              |            |             |                        |
| 3       | Kendimi, okulun değerli bir üyesi olarak görürüm.   |                         |              |            |             |                        |
| 4       | Çalıştığım okul bana kendimi geliştirme imkânı sunar.   |                         |              |            |             |                        |
| 5       | Okul, teknik araç ve gereç yönünden yeterli donanıma sahiptir.  |                         |              |            |             |                        |
| 6       | Okulda çalışanlara yönelik sosyal ve kültürel faaliyetler düzenlenir.                                   |                         |              |            |             |                        |
| 7       | Okulda öğretmenler arasında ayırım yapılmakta mıdır?  |                         |              |            |             |                        |
| 8       | Okulunuzda yerelde ve toplum üzerinde olumlu etki bırakacak çalışmalar yapmaktadır.                     |                         |              |            |             |                        |
| 9       | Yöneticilerimiz, yaratıcı ve yenilikçi düşüncelerin üretilmesini teşvik etmektedir.                     |                         |              |            |             |                        |
| 10      | Yöneticiler, okulun vizyonunu, stratejilerini, iyileştirmeye açık alanlarını vs. çalışanlarla paylaşır. |                         |              |            |             |                        |
| 11      | Okulunuzda sadece öğretmenlerin kullanımına tahsis edilmiş yerler yeterlidir.                           |                         |              |            |             |                        |
| 12      | Alanıma ilişkin yenilik ve gelişmeleri takip eder ve kendimi güncellerim.                               |                         |              |            |             |                        |
| 13      | Kurumdaki tüm duyurular çalışanlara zamanında iletilir.   |                         |              |            |             |                        |



## Veli Anketi

| Sıra | MADDELER   | Kesinlikle Katılmıyorum | Katılmıyorum | Kararsızım | Katılıyorum | Kesinlikle Katılıyorum |
|------|--|-------------------------|--------------|------------|-------------|------------------------|
| 1    | İhtiyaç duyduğumda okul çalışanlarıyla rahatlıkla görüşebiliyorum.                             |                         |              |            |             |                        |
| 2    | Bizi ilgilendiren okul duyurularını zamanında öğreniyorum.                                     |                         |              |            |             |                        |
| 3    | Öğrencimle ilgili konularda okulda rehberlik hizmeti alabiliyorum.                             |                         |              |            |             |                        |
| 4    | Okula İlettiğim İstek ve Şikayetlerim Dikkate Alınıyor.  |                         |              |            |             |                        |
| 5    | Öğretmenler yeniliğe açık olarak derslerin işlenişinde çeşitli yöntemler kullanmaktadır.       |                         |              |            |             |                        |
| 6    | Okulda yabancı kişilere karşı güvenlik önlemleri alınmaktadır.                                 |                         |              |            |             |                        |
| 7    | Okulda bizleri ilgilendiren kararlarda görüşlerimiz dikkate alınır.                            |                         |              |            |             |                        |
| 8    | E-Okul Veli Bilgilendirme Sistemi ile okulun internet sayfasını düzenli olarak takip ediyorum. |                         |              |            |             |                        |
| 9    | Çocuğumun okulunu sevdiğini ve öğretmenleriyle iyi anlaştiğımı düşünüyorum.                    |                         |              |            |             |                        |
| 10   | Okul, teknik araç ve gereç yönünden yeterli donanımına sahiptir.                               |                         |              |            |             |                        |
| 11   | Okul her zaman temiz ve bakımlıdır.  |                         |              |            |             |                        |
| 12   | Okulun binası ve diğer fiziki mekanlar yeterlidir.   |                         |              |            |             |                        |
| 13   | Okulumuzda yeterli miktarda sanatsal ve kültürel faaliyetler düzenlenmektedir.                 |                         |              |            |             |                        |

## Öğrenci Anketi

| ra | MADDELER   | Kesinlikle Katılmıyorum | Katılmıyorum | Kararsızım | Katılıyorum |
|----|--|-------------------------|--------------|------------|-------------|
| 1  | Öğretmenlerimle ihtiyaç duyduğumda rahatlıkla görüşebilirim.                             |                         |              |            |             |
| 2  | Okul müdürü ile ihtiyaç duyduğumda rahatlıkla konuşabiliyorum.                           |                         |              |            |             |
| 3  | Okulun rehberlik servisinden yeterince yararlanabiliyorum.                               |                         |              |            |             |
| 4  | Okula ilettiğimiz öneri ve isteklerimiz dikkate alınır.                                  |                         |              |            |             |
| 5  | Okulda kendimi güvende hissediyorum.   |                         |              |            |             |
| 6  | Okulda öğrencilerle ilgili alınan kararlarda bizlerin görüşleri alınır.                  |                         |              |            |             |
| 7  | Öğretmenler yeniliğe açık olarak derslerin işlenişinde çeşitli yöntemler kullanmaktadır. |                         |              |            |             |
| 8  | Derslerde konuya göre uygun araç gereçler kullanılmaktadır.                              |                         |              |            |             |
| 9  | Teneffüslerde ihtiyaçlarımı giderebiliyorum.   |                         |              |            |             |
| 10 | Okulun içi ve dışı temizdir.   |                         |              |            |             |
| 11 | Okulun binası ve diğer fiziki mekanlar yeterlidir.                                       |                         |              |            |             |
| 12 | Okul kantininde satılan malzemeler sağlıklı ve güvenlidir.                               |                         |              |            |             |
| 13 | Okulumuzda yeterli miktarda sanatsal ve kültürel faaliyetler düzenlenmektedir.           |                         |              |            |             |

**EK-6 ÖrnekHedef Kartı:**

|  |  |
|--|--|
| <b>TEMA: Eğitim-Öğretime Erişim ve Katılım</b> |  |
| Okul/Kurum Türü: Ortaokul                      |  |
| <b>Amaç</b>                                    | <b>Amaç 1</b> Öğrencilerin eğitim öğretime etkin katılımlarıyla donanımlı olarak bir üst öğrenime geçişi sağlanacaktır.  |
| <b>Hedef</b>                                   | <b>Hedef 1.1</b> Öğrenme kayıpları önleyici çalışmalar yapılarak azaltılacaktır.   |
| <b>Performans Göstergeleri</b>                 | <b>PG 1.1.1</b> Bir eğitim ve öğretim yılında destekleme ve yetiştirme kurslarına kayıt yaptıran öğrenci oranı (%)<br><b>PG 1.1.2</b> Destekleme ve yetiştirme kurslarına devam eden öğrencilerin katılım sağladığı derslerin not ortalaması<br><b>PG 1.1.3</b> 20 gün ve üzeri özürsüz devamsızlık yapan öğrenci oranı (%)<br><b>PG 1.1.4</b> 20 gün ve üzeri özürlü devamsızlık yapan öğrenci oranı (%)  |
| <b>Stratejiler</b>                             | <b>S-1.1.1</b> Öğrencilerin genel derslerdeki kazanım eksiklikleri tespit edilerek destekleme ve yetiştirme kurslarıyla akademik yeterliklerinin artırılması sağlanacaktır.<br><b>S-1.1.2</b> Dijital platformlar aracılığıyla öğrencilerin tamamlayıcı ve destekleyici eğitim almaları sağlanacaktır.<br><b>S-1.1.3</b> DYK'lara yönelik ders içeriklerine katkı sağlayacak etkinlik, okuma vb aktivitelerin zenginleştirilmesi sağlanacaktır.<br><b>S-1.1.4</b> DYK içerikleri öğrencinin hazır bulunuşluk seviyesi dikkate alınarak hazırlanacaktır.<br><b>S-1.1.5</b> Öğrencilerin devamsızlık nedenleri tespit edilerek devamsızlığa neden olan etmenler giderilecektir |

|   |   |
|---|---|
| <b>TEMA: Eğitim ve Öğretimde Kalite</b> |   |
| Okul/Kurum Türü: Ortaokul               |   |
| <b>Amaç</b>                             | <b>Amaç 2</b> Öğrencilere medeniyetimizin ve insanlığın ortak değerleriyle çağın gereklerine uygun bilgi, beceri, tutum ve davranışlar kazandırılacaktır.   |
| <b>Hedef</b>                            | <b>Hedef 2.1</b> Öğrencilerin akademik başarılarıyla birlikte tasarım ve girişimcilik yönlerini artırmaya yönelik bütüncül çalışmalar yürütülecektir.   |
| <b>Performans Göstergeleri</b>          | <b>PG 2.1.1</b> Matematik dersi yıl sonu puanı ortalaması<br><b>PG 2.1.2</b> Türkçe dersi yıl sonu puanı ortalaması<br><b>PG 2.1.3</b> Fen Bilimleri dersi yıl sonu puanı ortalaması<br><b>PG 2.1.4</b> Sosyal Bilimler dersi yıl sonu puanı ortalaması<br><b>PG 2.1.5</b> Yabancı dil dersi yıl sonu puanı ortalaması<br><b>PG 2.1.6</b> Öğrenci başına okunan kitap sayısı<br><b>PG 2.1.7</b> Okulun katılım sağladığı ulusal ve uluslararası proje sayısı<br><b>PG 2.1.8</b> Bir eğitim ve öğretim yılında yerel, ulusal ve uluslararası proje, yarışma vb. etkinliklere katılan öğrenci oranı (%)<br><b>PG 2.1.9</b> Ortaokul 5. sınıflarda yabancı dil ağırlıklı eğitim alan öğrenci oranı             |
| <b>Stratejiler</b>                      | <b>S-2.1.1</b> Öğrencilerin kazanım eksiklikleri tespit edilerek destekleme ve yetiştirme kurslarıyla akademik yeterliklerinin artırılması sağlanacaktır.<br><b>S-2.1.2</b> Öğrencilerin kompozisyon, resim, şiir vb. yarışmalara katılımları teşvik edilecek, okul içerisinde yapılan yarışmalarda öğrencilerin ödüllendirilmesi sağlanacaktır.<br><b>S-2.1.3</b> Okul kütüphanesi zenginleştirilecek, öğrencilerin kitap okumasını teşvik edecek etkinlikler düzenlenecektir.<br><b>S-2.1.4</b> Öğrencilerin yerel, ulusal ve uluslararası proje ve yarışmalara katılmaları teşvik edilecektir.<br><b>S-2.1.5</b> Öğrencilerin ortaokul 5.sınıflarda yabancı dil ağırlıklı eğitim almaları sağlanacaktır. |

|   |   |
|---|---|
| <b>TEMA: Eğitim ve Öğretimde Kalite</b> |   |
| <b>Okul/Kurum Türü: Ortaokul</b>        |   |
| <b>Amaç</b>                             | <b>Amaç 3</b> Ortaokul kademesinde öğrencilerin kaliteli eğitime erişimleri fırsat eşitliği temelinde artırılarak bilişsel, duyuşsal ve fiziksel olarak çok yönlü gelişimleri sağlanacak ve temel hayat becerilerini edinmiş öğrenciler yetiştirilecektir.  |
| <b>Hedef</b>                            | <b>Hedef 3.1</b> Öğrencilerin bilimsel, kültürel, sanatsal, sportif ve toplum hizmeti alanlarında ders dışı etkinliklere katılım oranı artırılacaktır   |
| <b>Performans Göstergeleri</b>          | <p><b>PG 3.1.1</b> Okulda bir eğitim ve öğretim döneminde bilimsel, kültürel, sanatsal ve sportif alanlarda en az bir faaliyete katılan öğrenci oranı (%)</p> <p><b>PG 3.1.2</b> Bir eğitim ve öğretim yılında en az iki sosyal sorumluluk ve toplum hizmeti çalışmalarına katılan öğrenci oranı (%)</p> <p><b>PG 3.1.3</b> Bir eğitim ve öğretim yılında yerel, ulusal ve uluslararası proje, yarışma vb. etkinliklere katılan öğrenci oranı (%)</p> <p><b>PG 3.1.4</b> Okulda bir eğitim ve öğretim yılında geleneksel çocuk oyunları alt başlığında en az bir faaliyete katılan öğrenci oranı (%)</p> <p><b>PG 3.1.5</b> Okulda bir eğitim ve öğretim yılında geleneksel çocuk oyunlarına yönelik olarak düzenlenen alan/meکان sayısı.</p> |
| <b>Stratejiler</b>                      | <p><b>S-3.1.1</b> Her bir öğrencinin bir kulüp faaliyetinde aktif olarak yer alması sağlanarak kulüp faaliyetlerinin etkinliği artırılacaktır.</p> <p><b>S-3.1.2</b> Okul bünyesinde etkinlik ve yarışmalar düzenlenecektir.</p> <p><b>S-3.1.3</b> Okul bahçeleri çocukların geleneksel oyunlarla vakit geçirmelerini sağlayacak ve gelişimlerini destekleyecek şekilde etkin olarak kullanılacaktır</p> <p><b>S-3.1.4</b> Öğrencilerin yerel, ulusal ve uluslararası proje ve yarışmalara katılmaları teşvik edilecektir.</p> <p><b>S-3.1.5</b> E-okul sisteminde bulunan sosyal etkinlik modülünde gerçekleştirilen etkinlikler işlenecektir.</p>   |

|                                  |   |
|----------------------------------|---|
| <b>TEMA: Kurumsal Kapasite</b>   |   |
| <b>Okul/Kurum Türü: Ortaokul</b> |   |
| <b>Amaç</b>                      | <b>Amaç 4</b> Eğitim ve öğretimin niteliğinin geliştirilmesini sağlanacaktır.   |
| <b>Hedef</b>                     | <b>Hedef 4.1</b> Kurum personelinin mesleki gelişimlerinin artırılması sağlanacaktır.   |
| <b>Performans Göstergeleri</b>   | <p><b>PG 4.1.1</b> Hizmet içi eğitim alan yönetici ve öğretmen sayısı</p> <p><b>PG 4.1.2</b> Eğitim alan yardımcı personel sayısı</p> <p><b>PG 4.1.3</b> Uzaktan hizmet içi eğitime katılan öğretmen sayısı</p> <p><b>PG 4.1.4</b> Ulusal ve uluslararası projelere katılım sağlayan öğretmen sayısı</p> <p><b>PG 4.1.5</b> Öğretmenlere yönelik düzenlenen eğitim sayısı</p> <p><b>PG 4.1.6</b> Yöneticilere yönelik düzenlenen eğitim sayısı</p> <p><b>PG 4.1.7</b> Yüksek lisans eğitimini sürdüren/ tamamlayan öğretmen ve yönetici sayısı</p> <p><b>PG 4.1.8</b> Doktora eğitimini sürdüren/tamamlayan öğretmen ve yönetici sayısı</p>   |
| <b>Stratejiler</b>               | <p><b>S-4.1.1</b> Okul yöneticilerinin ve öğretmenlerin mesleki gelişim ihtiyaçları tespit edilerek bu ihtiyaçları gidermeye yönelik bir mesleki gelişim planı hazırlanacaktır.</p> <p><b>S-4.1.2</b> Bakanlık, diğer kurum ve kuruluşlarla yapılan iş birlikleri kapsamında yardımcı personelin görev alanı ile ilgili iş başı eğitim almaları sağlanacaktır.</p> <p><b>S-4.1.3</b> Okul öğretmenlerinin alanlarında mesleki gelişimlerini ve öğretmenlik yeterliklerini geliştirmek için mahalli ve merkezi düzeyde eğitim almaları sağlanacaktır.</p> <p><b>S-4.1.4</b> Okul yöneticilerinin ve öğretmenlerin dijital platformlar aracılığıyla verilen eğitimlere katılmaları teşvik edilecektir.</p> <p><b>S-4.1.5</b> Okul personelinin motivasyon, iş doyumunu ve kurumsal bağlılık düzeylerini artıracak çalışmalar yapılacaktır</p> |

|                                  |  |
|----------------------------------|--|
| <b>TEMA: Kurumsal Kapasite</b>   |  |
| <b>Okul/Kurum Türü: Ortaokul</b> |  |
| <b>Amaç</b>                      | <b>Amaç 5</b> Eğitim ortamlarının fiziki imkânları geliştirilecektir.  |
| <b>Hedef</b>                     | <b>Hedef 5.1</b> Temel eğitimde okulların niteliğini arttıracak uygulamalara ve çalışmalara yer verilmesi sağlanacaktır.   |
| <b>Performans Göstergeleri</b>   | <b>PG 5.1.1</b> İyileştirilen fiziki mekân sayısı.   |
| <b>Stratejiler</b>               | <b>S-5.1.1</b> Fiziki mekânların (derslikler, spor salonu, kütüphaneler, atölyeler vb.) iyileştirilmesi için kamu idareleri, belediyeler ve işverenlerle iş birlikleri yapılacaktır. |

|                                  |   |
|----------------------------------|---|
| <b>TEMA: Kurumsal Kapasite</b>   |   |
| <b>Okul/Kurum Türü: Ortaokul</b> |   |
| <b>Amaç</b>                      | <b>Amaç 6</b> Okulun eğitimin temel ilkeleri doğrultusunda niteliğini arttırmak amacıyla kurumsal kapasite geliştirilecektir.   |
| <b>Hedef</b>                     | <b>Hedef 6.1</b> Eğitim ve öğretimin sağlıklı ve güvenli bir ortamda gerçekleştirilmesi için okul sağlığı ve güvenliği geliştirilecektir.   |
| <b>Performans Göstergeleri</b>   | <p><b>PG 6.1.1</b> Okulda yaşanan kaza sayısı</p> <p><b>PG 6.1.2</b> Bağımlılıkla mücadele ile ilgili konularda eğitim alan öğrenci ve öğretmen sayısı</p> <p><b>PG 6.1.3</b> Akran zorbalığı ve siber zorbalıkla ilgili konularda eğitim alan öğretmen, öğrenci ve veli sayısı</p> <p><b>PG 6.1.4</b> Sağlıklı beslenme ve obezite ile ilgili konularda verilen eğitim alan öğrenci, öğretmen ve veli sayısı</p> <p><b>PG 6.1.5</b> Hijyen, gıda güvenliği, bulaşıcı hastalıklar ile ilgili konularda verilen eğitim alan öğrenci, öğretmen ve personel sayısı</p> <p><b>PG 6.1.6</b> Sivil savunma eğitimlerine katılan öğrenci ve öğretmen sayısı</p> <p><b>PG 6.1.7</b> Afet ve acil durum tatbikat sayısı</p>  |
| <b>Stratejiler</b>               | <p><b>S-6.1.1</b> Eğitim ortamları iş sağlığı ve güvenliği yönergesine uygun hâle getirilecektir.</p> <p><b>S-6.1.2</b> Öğrenci, öğretmen ve velilerde farkındalık oluşturmak için bağımlılıkla mücadele, akran zorbalığı, siber zorbalık, sağlıklı beslenme ve obezite, hijyen, bulaşıcı hastalıklar ve gıda güvenliği gibi konularda alan uzmanları ile iş birliğinde eğitimler düzenlenecektir.</p> <p><b>S-6.1.3</b> Doğa, insan ve teknoloji kaynaklı (depem, sel, heyelan, yangın, çığ ve salgın hastalıklar vd.) afetlere karşı gerekli tedbirlerin alınması için çalışmalar yapılacaktır.</p> <p><b>S-6.1.4</b> Okulun afet ve acil durum eylem planının güncel tutulması sağlanacaktır.</p> <p><b>S-6.1.5</b> Afet ve acil durum tatbikatları düzenlenecektir.</p> |

TC  
KULA KAYMAKAMLIĞI  
İlçe Millî Eğitim Müdürlüğü  
Atatürk Ortaokulu

MÜDÜRLÜK MAKAMINA

- İlgi : a) 5018 sayılı Kamu Mali Yönetimi ve Kontrol Kanunu.  
b) Kamu İdarelerinde Stratejik Planlamaya İlişkin Usul ve Esaslar Hakkında Yönetmelik.  
c) 16.09.2013 tarihli ve 66968699/602.04/2498734 sayılı yazı (Genelge No: 2013/26).

Kalkınma planları ve programlarında yer alan politika ve hedefler doğrultusunda, kamu kaynaklarının etkili, ekonomik ve verimli bir şekilde elde edilmesi ve kullanılmasını, hesap verilebilirliği ve saydamlığı sağlamak üzere kamu mali yönetiminin yapısını ve işleyişini, raporlanmasını ve mali kontrolü düzenlemek amacıyla çıkartılan 5018 sayılı Kamu Mali Yönetimi ve Kontrol Kanunu'nun 9 uncu maddesinde; "Kamu idareleri; kalkınma planları, programlar, ilgili mevzuat ve benimsedikleri temel ilkeler çerçevesinde geleceğe ilişkin misyon ve vizyonlarını oluşturmak, stratejik amaçlar ve ölçülebilir hedefler saptamak, performanslarını önceden belirlenmiş olan göstergeler doğrultusunda ölçmek ve bu sürecin izleme ve değerlendirmesini yapmak amacıyla katılımcı yöntemlerle stratejik plan hazırlarlar" denilmektedir.

Türk eğitim sistemini düzenleyen mevzuat ile birlikte, eğitim sistemi için referans bir politika belgesi niteliğinde olan ve Türkiye'nin AB vizyonuna uygun olacak şekilde hazırlanan "Millî Eğitim Bakanlığı 2024-2028 Stratejik Planı" uygulamaya konulmuştur. Millî Eğitim Bakanlığı 2024-2028 Stratejik Planı ile aynı süreçte ve eş zamanlı olarak merkez teşkilatı birimleri ile İl Millî Eğitim Müdürlükleri de beş yıllık stratejik planlarını hazırlayarak uygulamaya koymuşlardır. Bakanlığımız Stratejik Planı ve İl Millî Eğitim Müdürlükleri stratejik planlarının uygulamaya girmesiyle bu planlara uyumlu olarak İlçe Millî Eğitim Müdürlükleri ve okul/kurum müdürlüklerinin de stratejik plan hazırlamaları uygun görülmüştür. Stratejik yönetim anlayışının okul/kurumlarımıza yayılması ve bu suretle yönetim uygulamalarımızda yeni bir kültürün oluşturulması amaçlanmaktadır. Makamlarınızca da uygun görüldüğü takdirde, 2024-2028 yıllarını kapsayan Atatürk Ortaokulu Müdürlüğü Stratejik Planı'nın uygulamaya konulmasını olurlarınıza arz ederim.

  
Mustafa BACAK  
Okul Müdürü

Uygun görüşlerinize arz ederim.

  
İsa DİLEK  
Şube Müdürü

OLUR  
29/03/2024  
  
Zakir OKULMUŞ  
İlçe Millî Eğitim Müdürü